



SECRETARÍA DE AGRICULTURA,
GANADERÍA, PESCA Y ALIMENTOS

INFORME SEMANAL AL 30/11/06

- Evolución de los cultivos al 30/11/06
 - ❖ Precipitaciones
 - ❖ Cosecha Fina, Campaña 2006/07 (Cártamo, Cebada Cervecera, Colza. Lino, Trigo)
 - ❖ Cosecha Gruesa, Campaña 2006/07 (Algodón, Arroz, Girasol, Maíz, Maní, Soja y Sorgo Granífero)
- Evolución de la Superficie Sembrada – Resumen
- Avance de la cosecha de Trigo, 2006/07
- Avance de la siembra de Arroz, 2006/07
- Avance de la siembra de Girasol, 2006/07
- Avance de la siembra de Maíz, 2006/07
- Avance de la siembra de Maní, 2006/07
- Avance de la siembra de Soja, 2006/07
- Avance de la siembra de Sorgo, 2006/07
- Área sembrada de granos y algodón, 1996/97-2005/06
- Volúmenes de producción de granos y algodón, 1996/97-2005/06
- Producción de cultivos en la República Argentina, 2005/06
- Humedad del suelo y aspectos del cultivo
- Registros pluviométricos semanales entre el 22/11/06 y el 28/11/06
- Mapa de precipitaciones

SECRETARIA DE AGRICULTURA, GANADERÍA, PESCA Y ALIMENTOS

Dirección de Coordinación de Delegaciones

PRECIPITACIONES (del 22/11 al 28/11)

También esta semana las lluvias fueron escasas en la mitad sur (comprendiendo el extremo sur, sudoeste, sudeste y zona Mar y Sierras) de **Buenos Aires**, ya que se ubicaron entre 1 y 5 mm. En la zona tradicional de internada cayeron 5-58 mm, 17-60 mm en la zona núcleo, 1-21 mm en el centro y 3-18 mm en el oeste.

Córdoba recibió lluvias generalizadas y, en muchos casos, de muy buen caudal: 11-85 mm en Gral. Roca y Pte. R. S. Peña, 53-108 mm en Unión y Marcos Juárez, 35-134 mm en Río Cuarto y Juárez Celman, 38-280 mm en los departamentos que integran la delegación Villa María, y 31-166 mm en los que corresponden a San Francisco. **San Luis** informó 12-50 mm.

En **Entre Ríos** cayeron 7-21.1 mm en algunos departamentos arroceros, 2-72 mm en la zona ganaria ubicada sobre el río Paraná, y 2-52 mm en otros departamentos, incluyendo Concordia.

El sur de **La Pampa** registró 2-15.7 mm, y 4-35 mm el norte.

En el norte de **Santa Fe** cayeron 8-68 mm, 6-92 mm en el centro y en el sur (Belgrano e Iriondo), 30-100 mm.

En el NEA, el **Chaco** informó 1-120 mm, y **Corrientes**, 12-200 mm. Hacia el NOA, en **Salta** llovieron 7-147 mm, 12-45 mm en **Jujuy**, 69-72 mm en **Catamarca** y 3-82 mm en **Santiago del Estero**.

EVOLUCION DE LOS CULTIVOS AL 30/11/06

COSECHA FINA – CAMPAÑA 2006/07

Cártamo

En Salta y Jujuy, finalizó la recolección; los rindes obtenidos oscilan entre 8 y 6 qq/ha respectivamente. Mientras que en Santiago del Estero, el cultivo evoluciona favorablemente; en el departamento Alberdi, se encuentran finalizando el ciclo y están próximos a cosecharse, en tanto en el departamento Taboada transitan la etapa de floración plena.

Cebada Cervecera

Se comenzó a cosechar en el partido de Coronel Rosales (delegación Bahía Blanca). Los lotes están en muy buen estado y los rindes se sitúan alrededor de los 2.800 kg/ha, con buena calidad comercial.

En el partido de Cnel. Dorrego (delegación Tres Arroyos), ha comenzado la cosecha de cebada, obteniéndose rindes irregulares, con lotes de 4.000 kg/ha y otros de 2.500 kg/ha. La zona en la cual se estima menor productividad es hacia el noroeste del partido, donde se presentan muchos lotes que no llegarán a los 1.000 kg/ha.

También comenzó en Bragado con rindes superiores a 4.400 kg/ha, en Bolívar (3.900 kg/ha) y en Veinticinco de Mayo (3.700 kg/ha) y prosiguió en Junín (4.800 kg/ha) y Pergamino (3.075 kg/ha).

En Tandil, aún no se inició la recolección. Se observa muy buen desarrollo, con lotes en madurez comercial.

En la zona de producción de J.B. Molina (delegación Casilda) han terminado las tareas de cosecha habiéndose obtenido rendimientos promedio de entre 35 y 37 quintales por hectárea, mientras que algunos lotes manifestaron rindes inferiores por haber sido afectados por caída de granizo. La variedad cosechada fue Scarlett, comprobándose un escaso margen de diferencias de performance respecto de la zona de Bombal, en la que el mismo material arrojó medias de 37 a 38 quintales por hectárea. Los análisis preliminares de proteína en grano siguen en valores cercanos al 11 %, esperándose un promedio de 10.5% para el total cosechado.

Colza

En San Francisco, a raíz de las lluvias del fin de semana, las labores de trilla se paralizaron; las mismas se reanudarán cuando las condiciones de piso se regularicen. Los primeros rendimientos obtenidos alcanzan los 12 qq/ha. En tanto en Villa María, el cultivo se encuentra en madurez comercial.

En la delegación Tres Arroyos, se mantienen las condiciones de principio de sequía; los lotes sufren la acción de las altas temperaturas y los vientos desecantes; el cultivo transita la etapa de madurez fisiológica y comercial.

En jurisdicción de la delegación Cañada de Gómez, se trillaron todos los lotes ubicados en los departamentos Iriondo y San Jerónimo, restando aún recolectar los situados en el departamento San Martín. Los rindes obtenidos son bajos y oscilan entre 10 y 18 qq/ha, ubicándose el promedio en 12 qq/ha aproximadamente. El avance de trilla alcanza el 73%.

En Bahía Blanca, los cultivos transitan la etapa de madurez comercial; los lotes se encuentran hilerados en su totalidad próximos a ser cosechados. En Bolívar, los cuadros comienzan a ser hilerados.

Finalizó en San Luis la trilla, dando 16 qq/ha de promedio, el cual no alcanzó las expectativas que se tenían del mismo ya que se esperaba un rinde cercano a los 3.000 kg/ha. La producción fue entregada a Aceitera Gral. Deheza, para la extracción de aceite y posterior producción de biodiesel.

Lino

En Rosario del Tala, la cosecha se encuentra algo retrasada debido a que se prioriza la trilla de trigo sobre este cultivo; por el momento los rindes varían entre 7 y 17 qq/ha. En tanto en Avellaneda, avanza a buen ritmo la recolección en los sectores en donde las condiciones de piso lo permiten, lográndose rindes dispares entre bajos y medios, debido a que fueron afectados por la sequía.

Trigo

Buenos Aires

En Bahía Blanca el estado predominante es el de grano pastoso, aunque los más tempranos están entrando en madurez comercial. En las zonas de secano está faltando algo de humedad.

Se detectaron algunos ataques de pulgón de la espiga en Bolívar.

Está próxima a comenzar en Lincoln la cosecha de los lotes más avanzados, y aún quedan algunos lotes retrasados en la etapa de grano pastoso; en general se espera llegar a un 80 % de los rindes del año pasado.

También es inminente el inicio de la trilla en Pehuajó. Las condiciones atmosféricas son excelentes para su cosecha, y en general los lotes se presentan limpios; en el sector oeste de la delegación se los nota poco macollados. Los partidos de Pehuajó y Carlos Casares muestran muy buenos cultivos.

Comenzó la cosecha en Pergamino con rindes de algo más de 3.500 kg/ha. Los lotes cosechados no son los mejores, ya que en la etapa final del ciclo se han arrebatado y es por eso que no rindieron lo esperado. Sería muy importante que de ahora en más cesen las lluvias que se están produciendo semanalmente, para evitar así que los trigos terminen siendo lavados y pierdan peso hectolítrico.

En Salliqueló serían necesarias algunas lluvias para permitir un buen llenado de grano. De todos modos, la falta de humedad en períodos críticos ocasionará mermas productivas.

Se aprecia en Tandil un muy buen desarrollo en general, con lotes en estado de grano pastoso. Existe la posibilidad de pérdida de área (mínima) y disminución de rindes, en caso de continuar las condiciones climáticas como a la fecha. Se han detectado algunos ataques de pulgón, no muy importantes cuantitativamente; la ocurrencia de lluvias atenuaría este problema.

Con respecto a Tres Arroyos, si bien en general los cultivos están en buen estado, hay muchos lotes que están sufriendo la seca; se espera una cosecha algo menor a la estimada inicialmente.

El estado de varios lotes en partidos pertenecientes a la delegación Veinticinco de Mayo, va de bueno a muy bueno, en plena etapa de comienzo de madurez comercial; se estima que el 60/70% de dichos lotes estarán listos para cosechar en el transcurso de 10/15 días. Se estima que los rendimientos serán muy satisfactorios. En lotes bajos se observaron manchones con amarillamiento.

Córdoba

Aunque retrasada por las lluvias, la cosecha de trigo en Laboulaye avanza lentamente; los rindes siguen siendo dispares pero con excelentes valores en muchos casos.

En Villa María y San Francisco, las lluvias generales que se dieron en el fin de semana detuvieron la cosecha; los rendimientos promedio hasta ahora, son muy bajos (entre 11 y 13 qq/ha).

Entre Ríos

Durante la semana resultó nuevamente entrecortada la cosecha en la delegación Rosario del Tala por las lluvias. Se ha recolectado alrededor de un 60 %, con rindes entre los 18 qq/ha y 52 qq/ha, aunque los promedios generales se ubicarían alrededor de los 28 qq/ha. En cuanto a los daños producidos por el granizo, se estima una pérdida de 2.500 ha en el departamento Gualeguay, quedando por confirmar la situación en Uruguay y Gualeguaychú. En Paraná se informan rindes mayores (superiores a 3.000 kg/ha), con un avance del 85 %.

La Pampa

En General Pico, el estado fenológico de los lotes de trigo es de aproximadamente un 10 % grano pastoso, y el resto ya ha iniciado la etapa de madurez comercial. Se han iniciado los trabajos de cosecha en los lotes más adelantados ubicados en el sector norte de la región, con rendimientos que oscilan entre 1.800 y 2.000 kg/ha. Las altas temperaturas ocurridas durante la semana han contribuido al inicio de la madurez comercial y se estima que los trabajos de cosecha se generalizarían durante la primera semana de diciembre.

En Santa Rosa los cultivos de trigo están, en general, regulares, y se encuentran en grano pastoso a madurez comercial. Hay algunos cultivos "envejecidos", dada la prolongación de la sequía. Se visualizan algunas enfermedades; en los departamentos Atreucó y Catriló es preocupante la mancha amarilla y la roya amarilla. No se pudieron realizar aplicaciones esta semana, por los fuertes vientos registrados. Se estima que los rendimientos serán inferiores a los normales de la zona.

Santa Fe

La cosecha continúa a buen ritmo en Avellaneda, previéndose la finalización de la misma para los próximos días en la mayoría de las zonas. Los rindes son muy dispares oscilando entre los 8 y 20 qq/ha, con buena a regular calidad comercial hasta el momento.

Se intensificaron sensiblemente las tareas de cosecha en Casilda, luego de la recomposición de los suelos posterior a la lluvia y granizo. Pudo recolectarse el total de superficie de materiales de ciclo corto, quedando para estos días la finalización de los ciclos largos, debido a la interrupción de la labor de recolección por las intensas lluvias. Toda el área remanente se encuentra en madurez comercial, por lo que de continuar el buen tiempo, la cosecha finalizaría en el corto plazo. Los rendimientos que se han reportado están íntimamente relacionados con la condición de sequía que soportó el cultivo durante el período de macollaje y con causas de estricto orden técnico derivadas de decisiones de manejo. Los campos bien fertilizados, con un plan de rotaciones adecuado y que tuvieron lluvias antes de espigazón están deparando rendimientos cercanos a los 45 quintales por hectárea, destacándose establecimientos de manejos tecnológicos superiores en los departamentos Caseros y San Lorenzo. El grueso del área sembrada mantiene promedios de

entre 30 y 32 quintales, existiendo luego una gradación decreciente que copia la línea de suelos de menor aptitud, déficit hídrico y limitada inclusión tecnológica, principalmente en pequeñas explotaciones del departamento Rosario con medias de 20 a 25 quintales por hectárea. Si bien aún no se han dado a conocer masivamente los resultados de análisis de calidad de la presente campaña, se observa en las primeras calificaciones que la producción resulta de aceptable a buena calidad, con buenos tenores de peso hectolítrico y proteínas y escasa incidencia de granos panza blanca, aunque se ha dado un crecimiento en el ítem de granos chuzos.

Cosecha finalizada en Cañada de Gómez. Los rendimientos obtenidos han ido mostrando una gran dispersión, desde 7-8 qq/ha hasta 48-50 qq/ha; los mayores valores se registraron en los departamentos del sur (particularmente Iriondo); el promedio final se ubicó en alrededor de 25 qq/ha. Se reporta una buena calidad comercial de la cosecha en rubros como peso hectolítrico (81–86) y contenidos de proteína (11,5–13 %). Sin embargo en muchas áreas se registran elevados contenidos de granos chuzos y partidos, que ubican a las muestras en grado 3. Los contenidos de gluten de algunas partidas analizadas muestran valores más altos que los obtenidos la campaña pasada (26-28 %).

También finalizó la trilla en Rafaela, con un rinde de 2.000 kg/ha. La calidad comercial en general resultó buena. Los rindes obtenidos fueron muy variables, en función de lluvias dispares recibidas durante el ciclo, como así también de factores relacionados con el manejo y tecnología aplicada al cultivo, principalmente la fertilización

Continúa la cosecha en el departamento General López con rendimientos aceptables a buenos; hay muchos lotes que todavía están verdes y éstos son los de mejor aspecto. En cuanto a gluten los primeros análisis rondan entre 30 y 35%.

San Luis

El estado fenológico de los lotes bajo riego corresponde a antesis completa y madurez. El estado general es de bueno a muy bueno, no observándose problemas sanitarios. Hubo zonas nuevamente castigadas por fuertes granizadas, llegando a acumularse más de 15 centímetros de granizo, lo que ha provocado pérdidas significativas. Los trigos en secano, con un nivel tecnológico más bajo, no llegarán a expresar todo su potencial, ya sea por la falta de tecnología como por la falta de humedad edáfica.

Santiago del Estero

Puede darse por concluida la trilla en toda la provincia. Con gran variabilidad en los rendimientos zonales, desde 3-4 qq/ha hasta 18-20 qq/ha en todo el secano; el rendimiento promedio provincial está en torno a los 12 qq/ha. Los mejores rendimientos, en cuanto a valor y uniformidad se lograron en el área de riego del Río Dulce, donde se registraron valores entre los 35 y 38 qq/ha.

COSECHA GRUESA – CAMPAÑA 2006/07

Algodón

Se han registrado lluvias y lloviznas en casi toda la provincia de **Santiago del Estero**, aunque con milimetrajes muy variados, incluso entre zonas cercanas. Si bien estas lluvias eran necesarias para acelerar la siembra en el secano, otros factores están incidiendo en sentido contrario. Cabe señalar que la época recomendada de siembra ya está en sus instancias finales, y la misma podría extenderse para siembras tardías, hasta

mediados de diciembre. Dentro de ese contexto, las mejoras en los precios de maíz y sorgo, cuyas siembras pueden extenderse hasta comienzos del mes de enero, podrían inducir a los productores a cambiar hacia esos cultivos. Finalmente, y en relación con la variabilidad de las lluvias, éstas no fueron suficientes en algunas zonas de los departamentos General Taboada y Moreno. Por todos estos motivos, no está asegurada por el momento una superficie de siembra superior a la de la campaña anterior. En cuanto a lo sembrado tempranamente, la evolución de los cultivos es, en general, buena en el área de riego del Río Dulce y en algunas zonas del secano, aunque en algunos lotes de los departamentos Taboada, Moreno y Avellaneda, la falta de humedad ha producido fallas en la emergencia.

Arroz

En los lotes más avanzados de la delegación Rosario del Tala, algunos productores están inundando las arroceras, otros finalizando con el control de malezas mediante aplicación de herbicidas selectivos, y otros aplicando nitrógeno en macollaje.

A paso lento continúa con la siembra en Avellaneda; la evolución del cultivo en general es buena y no se presentan problemas.

Girasol

Buenos Aires

Finalizó la siembra en la delegación Bahía Blanca, Tandil y Bolívar. La humedad del suelo comienza a ser escasa para la normal evolución de los lotes ya implantados.

Para Pigüé y Tres Arroyos, se agravan las condiciones de sequía, debido a lo cual las labores de siembra se encuentran demoradas y paralizadas respectivamente. Mientras que en Salliqueló, si bien por el momento el aspecto general del cultivo es bueno, es necesario la ocurrencia de lluvias a la brevedad, las cuales favorecerían el desarrollo del mismo.

En Pergamino, Lincoln y Pehuajó, las altas temperaturas y la disponibilidad de agua, permite al cultivo crecer a ritmo acelerado. Si bien comenzaron a realizarse los primeros tratamientos gramínicos, el desarrollo de malezas es escaso debido a la poca humedad recibida.

En 25 de Mayo, no se pudo completar la intención de siembra, por lo tanto la implantación se da por concluida. Los lotes están de regular a buenos.

Córdoba

En general los lotes presentan un estado bueno, las lluvias permitieron recuperar el nivel hídrico del perfil.

Entre Ríos

En Rosario del Tala, volvieron a registrarse precipitaciones, las mismas promediaron los 40 mm. Los lotes ya implantados evolucionan normalmente, salvo algunos cuadros aislados que fueron afectados por la caída de granizo y mildew; los más adelantados están formando el botón floral.

La Pampa

A partir de los nuevos aportes de agua, las labores de siembra se retomaron y actualmente avanzan a buen ritmo. La emergencia, si bien es lenta y el estado de las plántulas no presenta inconvenientes, siendo el estado de las sembreras bueno. En Gral. Pico, los lotes más avanzados ya forman su cuarto par de hojas. Mientras que en Santa Rosa, se observa presencia leve de hormigas y tucuras que están siendo controlados.

Santa Fe

Lluvias generalizadas en todo el ámbito provincial, favorecen la evolución del cultivo en general; los lotes transitan la etapa de crecimiento, desarrollo e inicio de floración. En el norte provincial, se inició incipientemente la trilla de lotes sembrados muy temprano, con rendimientos que oscilan entre 8 y 15 qq/ha y calidad regular.

Los nuevos aportes de agua en San Luis, permiten continuar con las labores de implantación. Se reporta presencia de malezas por aplicaciones deficientes de herbicida y dosis no adecuadas.

En la delegación Santiago del Estero, las precipitaciones registradas en las distintas zonas productoras, pese a su variabilidad, resultaron beneficiosas para los lotes tempranos que se encuentran iniciando la floración y llenado de granos; respecto a los tardíos presentan mejor desarrollo y stand de plantas.

En Chaco, los cuadros se encuentran en plena floración y maduración, siendo bueno, en general, el aspecto del cultivo. Se inició incipientemente la cosecha de los lotes primicia, los rindes no son muy buenos ya que debieron soportar los efectos de la sequía.

Maíz

Buenos Aires

De 6 a 8 hojas verdaderas es la etapa en que se encuentran los maíces de la delegación Lincoln, sin plagas ni enfermedades, con buena disponibilidad de humedad edáfica, y buen aspecto del cultivo. Continúan las últimas aplicaciones de fertilizantes nitrogenados. En lotes donde no se pudo aplicar atrazina, se nota la presencia de malezas, que deberán controlarse con otros herbicidas.

Sólo el oeste de la delegación Pehuajó tiene alguna restricción climática, en función de la fuerte evapotranspiración de noviembre. El resto de la delegación presenta excelentes cultivos.

Las condiciones que hasta el momento se están dando en Pergamino, son más que propicias para el cultivo. Los sembrados bien temprano, gracias a las lluvias que se le vienen dando y a las altas temperaturas ambientales, ya han alcanzado una buena altura, y se han refertilizados con productos nitrogenados; las plantas ya han cubierto la superficie del suelo y comienzan a hacerse más eficientes en el aprovechamiento del agua. El resto, que se sembró más tarde, vienen creciendo aceleradamente por los efectos antes marcados, y también ya se refertilizaron.

En Tandil la falta de lluvias ocasiona algunas dificultades y tardanza en la emergencia de lo ya sembrado; esta necesidad hídrica se acentúa en algunos partidos, como Ayacucho, Balcarce, Gral. Pueyrredón y Lobería.

En Veinticinco de Mayo, el estado general va de bueno a muy bueno, luego de las lluvias.

Córdoba

Se encuentra muy avanzada la siembra en Laboulaye; los sembrados progresan ostensiblemente; los más adelantados ya alcanzan los 70 cm de altura, sin problemas sanitarios.

Se interrumpieron las labores de siembra en Villa María y San Francisco por las lluvias, y se reanudarán en la medida que los permitan los lotes; hubo daños por granizo en algunos lotes -que en algunos casos deberán resembrarse- en la delegación citada en primer término.

Entre Ríos

La mayoría de los lotes con excelente desarrollo, salvo aquellos que fueron afectados por granizo. En el caso del departamento Gualaguay recibieron daños totales unas 1.100 has; si bien varios productores se volcarán a la soja, otros piensan resembrar y hacer un maíz de segunda, dado que habían realizado ventas a futuro. Lotes con daños parciales se están recuperando.

La Pampa

Gracias a los días con lluvias, en la delegación Gral. Pico se han reiniciado los trabajos de siembra con mayor ritmo. La siembra de lotes de maíz con destino a cosecha prácticamente ha concluido. No se han reportado inconvenientes generalizados en la emergencia y nacimiento de plántulas. El estado de las sementeras es bueno a muy bueno, particularmente en el sector este de la región. Los lotes más avanzados ya han formado su cuarto par de hojas.

Hay mucha maleza en los cultivos de Santa Rosa, que no se han podido controlar aún por factores climáticos. Igualmente, continúan las siembras.

Santa Fe

Continúa avanzando lentamente la siembra en Avellaneda. Las precipitaciones llegaron tarde y los lotes sembrados más temprano presentan en general mal estado, no así los que se concretaron luego del inicio de las mismas. La evolución del cultivo es buena en general.

En Cañada de Gómez, el estado actual de desarrollo del cultivo es de crecimiento (V3-V6); los mismos se encuentran desarrollando con contenidos de agua en suelo excelentes en toda el área. Los eventos de granizo de días anteriores han provocado daños en el cultivo que, por encontrarse el mismo en etapas de desarrollo tempranas, se espera sean superados sin afectar en forma muy notoria el stand de plantas. La superficie afectada -en mayor o menor grado- en toda la delegación, asciende a unas 2.400 ha.

En Casilda, la superficie que no ha sido afectada por granizo puede verse en un óptimo nivel de crecimiento, con una notable evolución en su etapa vegetativa. Algunos lotes de híbridos de ciclo intermedio implantados en el mes de septiembre han comenzado su proceso de floración (departamento San Lorenzo) por lo que las lluvias caídas en el fin de semana pasado han resultado sumamente propicias. En el resto del área el cultivo se encuentra en el estado de pre-floración, de manera que también las precipitaciones fueron

oportunas. Es escasa la presencia de plagas y casi nula la incidencia de diatraea y gusano cogollero, aún en híbridos que no incluyen tecnología de resistencia genética. Hasta el momento se viene manifestando un importante fenómeno de amplitud térmica que favorece la evolución de este cultivo, esperándose nuevas precipitaciones para el día viernes, por lo que puede aseverarse que hasta el momento la mayoría de la superficie sembrada no ha padecido problemas de stress hídrico en ninguna fase de su ciclo. En la superficie afectada por granizo se observan dos planos absolutamente diferentes. Por un lado están los lotes que aún no se consideran como perdidos, que conservan un adecuado número de plantas por hectárea y cuyos daños en tallos no suponen futuros inconvenientes fitosanitarios. Estos maíces están emitiendo nuevas hojas y recuperan parcialmente su área foliar en proximidades a la floración. El segundo grupo corresponde a lotes que presentaban un desarrollo menor, en los que el daño a plantas provoca que los recuentos arrojen muy bajas densidades, comprobándose en estos días amarillamientos que derivan de daños mayores no observados en los monitoreos inmediatamente contiguos al fenómeno de caída de granizo. Aún se evalúa si estos lotes irán a soja de primera o en contados casos a resiembra con maíz. Sigue siendo importante la intención de siembra de maíz de segunda en los departamentos Rosario y Constitución, aunque esta superficie quedará definida a mediados del mes de diciembre, época para la cual se plantea el grueso de las labores de implantación.

En Rafaela resta completar la siembra de maíz de "segunda" (de siembra tardía). Los sembradíos muestran buena evolución, ya que las lluvias resultaron muy beneficiosas.

Los maíces de Venado Tuerto están en excelentes condiciones ya que las últimas lluvias ayudaron a la incorporación de las refertilizaciones que se habían echo en los cultivos.

San Luis

La Universidad de Río Cuarto (a través de la Facultad de Agronomía), ha lanzado un alerta sobre la posibilidad de la ocurrencia del mal de Río Cuarto, enfermedad muy común en la zona, aconsejando suspender la siembra hasta el 5 de diciembre del corriente año; sin embargo hay productores que continúan la implantación. Se sigue observando presencia de tucuras (saltonas), lo cual se han tenido que controlar. Hay lotes que ya se están refertilizando.

Santiago del Estero

Mejoran las expectativas de siembra luego de las lluvias registradas en todas las regiones productivas de la provincia y, en algunas zonas, a expensas de la siembra de algodón. Más allá de estas mejoras en las condiciones meteorológicas, hay algunas zonas del departamento Taboada (Añatuya – Los Juríes) donde las lluvias no fueron suficientes, y se esperan nuevas precipitaciones para los primeros días de diciembre. Lo implantado hasta el momento evoluciona sin mayores inconvenientes.

Maní

En Laboulaye y Villa María, finalizó la siembra; el área implantada superó ampliamente al ciclo anterior, principalmente en el departamento de Gral. Roca. En tanto en Río Cuarto, continúa la implantación de la variedad rosada.

Soja

Buenos Aires

Finalizó la siembra de primera en Junín, Pehuajó, Pergamino y Bahía Blanca. Los lotes ya implantados están emergiendo sin inconvenientes, favorecidos por las precipitaciones. Comienzan a realizarse los primeros tratamientos con glifosato, aprovechando la humedad edáfica. Asimismo continúa la cobertura con soja de segunda.

Continúa en la delegación Bolívar, la siembra de soja de primera en lotes con directa, ya que en los planteos convencionales la humedad no es óptima. En tanto en Lincoln, resta muy poca superficie por cubrir; los cuadros ya implantados emergen sin dificultades y la sanidad por el momento es buena.

En Pigüé, no se registraron precipitaciones, debido a lo cual las condiciones de sequía comienzan a agravarse y demoran las labores de siembra. En tanto en Salliqueló, los nuevos aportes de agua permitieron reanudar por sectores la siembra.

En Tandil y Tres Arroyos, es lento el ritmo de avance por la gran sequedad que presentan los primeros centímetros del suelo, sólo se siembra en lotes sobre directa. Mientras que en 25 de Mayo, las tareas se desarrollan sin inconvenientes, favorecidas por el buen clima.

Córdoba

En Villa María y San Francisco, las intensas lluvias paralizaron la siembra, pero las mismas serán beneficiosas para el desarrollo de las plantas. En tanto en Laboulaye, a pesar de haberse registrado precipitaciones de intensidad variable, las labores, tanto sobre soja de primera como de segunda, continúan. Se presta especial atención a la aparición de gorgojos.

Entre Ríos

En Rosario del Tala, las labores avanzan interrumpidas por las continuas lluvias; asimismo se están resembrando los lotes que fueron afectados por granizo.

La Pampa

En Gral. Pico, se registraron precipitaciones generalizadas, que permitieron recomponer la humedad del perfil del suelo y reiniciar las tareas de siembra. Por el momento no se han reportado inconvenientes en la emergencia y nacimiento de plántulas, siendo bueno el estado de las sementeras. En tanto en Santa Rosa, actualmente las labores se encuentran suspendidas por falta de humedad en los primeros centímetros del suelo.

Santa Fe

Se registraron precipitaciones en toda la provincia, las que fueron variables en cuanto a zonas y registros.

Comienza a generalizarse y agilizarse la siembra tanto de primera como de segunda en Avellaneda y Cañada de Gómez; por el momento la evolución de las sementeras

es buena. En la última delegación mencionada, se debieron resembrar cuadros de primera, debido a las copiosas lluvias del día 15.

En Casilda, las intensas precipitaciones de los días domingo y lunes provocaron anegamiento y encharcamiento, afectando los cuadros que habían sido resembrados a causa del granizo; a pesar de esto, el grueso del área manifiesta un adecuado nivel de crecimiento. Se reportan ataques de un coleóptero, aún no determinado zoológicamente, que come el borde de las hojas. Respecto a la siembra de segunda, actualmente se encuentra detenida.

En tanto en Rafaela, luego de las oportunas precipitaciones de los días 16 y 17 avanza la siembra, tanto de primera como de segunda, a buen ritmo.

En Venado Tuerto, el cultivo evoluciona normalmente; pocos cuadros debieron resembrarse por problemas de compactación y nacimientos desuniformes; se inició incipientemente la implantación de soja de segunda.

En **Chaco**, el estado de las denominadas "sojas de primavera" no es bueno debido a la sequía. Asimismo, se estima que la implantación de la soja de segunda comenzaría en poco tiempo, para aprovechar la humedad conseguida con las últimas precipitaciones.

En **Catamarca**, se está a la espera de aportes de agua para comenzar la siembra.

En **San Luis**, las labores de cobertura avanzan lentamente, debido a las lluvias, que si bien fueron intensas, aseguraron buena humedad edáfica para proseguir con las labores de implantación.

Para **Santiago del Estero**, avance continuo de la implantación, favorecida por los adecuados aportes de agua recibidos.

Sorgo Granífero

Buenos Aires

En Pergamino, los que se sembraron temprano están desarrollando muy bien gracias a la disponibilidad de humedad, fertilizantes y las temperaturas elevadas que ayudan al crecimiento.

Por la falta de humedad en el suelo, no avanzó la siembra en Pigüé, pero gracias a algunas lluvias, sí pudo continuar la siembra en Salliqueló.

Córdoba

Fin de la siembra en Laboulaye, en tanto que en Villa María y San Francisco, la misma está interrumpida por lluvias.

Entre Ríos

Los productores de Rosario del Tala a la espera que mejoren las condiciones de piso, para dar inicio a la siembra de lotes de segunda. Los lotes de primera evolucionando normalmente favorecidos por las últimas lluvias. En Paraná, siembra finalizada.

La Pampa

Se produjo un rápido avance de la siembra en Santa Rosa.

Santa Fe

Prosigue la siembra a buen ritmo en algunas zonas de la delegación Avellaneda, con buenas expectativas respecto al incremento de la superficie a sembrar, favorecida por los buenos precios. La evolución del cultivo es buena .

Continúa la buena evolución del cultivo en Casilda, ya que viene recibiendo lluvias oportunas que permiten evitar situaciones de stress. La mayoría de los lotes están atravesando las distintas etapas de crecimiento vegetativo sin inconvenientes y comienzan a verse recuperados los campos que fueron afectados por granizo. Al momento, no se reportan daños por plagas insectiles ni aparición de enfermedades foliares de importancia.

También prosiguió la siembra en Rafaela. Los sorgos ya emergidos muestran buen desarrollo.

San Luis

A medida que se producen las precipitaciones, avanza la siembra. Hubo algunos problemas en la emergencia del cultivo, debido a que por la falta de humedad, el productor optó por enterrar la semilla un poco más que lo óptimo, por lo que la plántula no ha podido emerger, debiéndose resembrar algunos lotes.

Santiago del Estero

Las lluvias y lloviznas registradas entre el domingo 26 y el martes 28 mejoran las expectativas de siembra para este cultivo, aunque en algunas zonas del departamento Taboada se esperan nuevas lluvias en los primeros días de diciembre para concretar las siembras. Tanto en este departamento como en Moreno, existe alguna posibilidad de expansión adicional del cultivo a expensas del algodón, especialmente en las zonas en que la falta de lluvias ha venido postergando la siembra del textil, el cual se encuentra hoy en los límites de su fecha de siembra recomendada. También, la mejora en los precios del sorgo estarían influyendo en ese sentido.

ESTIMACIONES AGRICOLAS 30/11/06

Si desea alguna aclaración respecto a la información presentada en este informe, puede comunicarse con el (011) 4349-2758/93 o vía e-mail a: prosiiap@mecon.gov.ar.

Evolución de la Superficie Sembrada y Cosechada

Semana al 30/11/06

MAIZ

Provincia	Campaña				Area sembrada al:	
	05/06	06/07	05/06	06/07	23/11/06	30/11/06
	en %		en ha		en %	
Buenos Aires	99	99	813.474	839.629	99	99
Córdoba	80	72	827.917	780.646	70	72
Entre Ríos	98	98	193.461	188.760	98	98
La Pampa	67	79	227.272	325.875	68	79
Santa Fe	80	77	297.100	294.230	76	77
Resto del País	23	46	95.401	224.891	41	46
Total	78	78	2.454.625	2.654.031	75	78

SOJA

Provincia	Campaña				Area sembrada al:	
	04/05	05/06	04/05	05/06	23/11/06	30/11/06
	en %		en ha		en %	
Buenos Aires	72	72	2.683.727	2.844.820	66	72
Córdoba	67	52	2.898.250	2.336.620	48	52
Entre Ríos	82	81	1.059.910	1.146.400	68	81
La Pampa	45	57	87.520	118.060	45	57
Santa Fe	79	79	2.804.603	2.818.850	74	79
Resto del País	10	2	223.650	44.180	2	2
Total	64	58	9.757.660	9.308.930	53	58

GIRASOL

Provincia	Campaña				Area sembrada al:	
	05/06	06/07	05/06	06/07	23/11/06	30/11/06
	en %		en ha		en %	
Buenos Aires	92	89	1.017.938	1.042.354	87	89
Córdoba	100	99	120.764	107.892	99	99
Entre Ríos	100	100	61.100	64.807	100	100
La Pampa	73	81	235.656	341.049	66	81
Santa Fe	99	100	163.868	198.016	100	100
Resto del País	100	79	476.301	403.796	78	79
Total	92	87	2.075.627	2.157.913	84	87

TRIGO

Provincia	Campaña				Area cosechada al:	
	05/06	06/07	05/06	06/07	23/11/06	30/11/06
	en %		en ha		en %	
Buenos Aires	1	0	21.344	3.910	0	0
Córdoba	19	54	143.709	407.810	45	54
Entre Ríos	29	70	64.158	194.440	50	70
La Pampa	0	0	0	390	0	0
Santa Fe	58	78	335.430	477.260	55	78
Resto del País	48	98	217.075	558.510	93	98
Total	16	33	781.716	1.642.320	27	33

AVANCE DE LA COSECHA DE TRIGO
CAMPAÑA 2006/07

DELEGACION		AREA							AREA	AREA
		SEMBRADA	26/10	2/11	9/11	16/11	23/11	30/11	PERDIDA	COSECHADA
Bahia Blanca	T.Pan	329.000	-	-	-	-	-	-	-	0
	T.Fideo	3.350	-	-	-	-	-	-	-	0
Bolívar	T.Pan	66.000	-	-	-	-	-	-	-	0
	T.Fideo	1.500	-	-	-	-	-	-	-	0
Bragado		81.000	-	-	-	-	-	-	-	0
Junín		103.200	-	-	-	-	-	-	-	0
Lincoln		95.850	-	-	-	-	-	-	-	0
Pehuajó	T.Pan	40.000	-	-	-	-	-	-	-	0
	T. Fideo	300	-	-	-	-	-	-	-	0
Pergamino		97.750	-	-	-	-	2	4	-	3.910
Pigüé	T.Pan	386.000	-	-	-	-	-	-	-	0
	T.Fideo	5.100	-	-	-	-	-	-	-	0
Salliqueló	T.Pan	103.000	-	-	-	-	-	-	-	0
	T.Fideo	2.410	-	-	-	-	-	-	-	0
Tandil	T.Pan	432.100	-	-	-	-	-	-	-	0
	T.Fideo	2.000	-	-	-	-	-	-	-	0
T.Arroyos	T.Pan	875.000	-	-	-	-	-	-	-	0
	T.Fideo	34.300	-	-	-	-	-	-	-	0
25 de Mayo		80.000	-	-	-	-	-	-	-	0
BUENOS AIRES		2.737.860	0	0	0	0	0	0	0	3.910
Laboulaye		75.000	-	-	-	-	-	17	12.300	10.660
M. Juárez		263.900	-	-	-	3	34	38	-	100.280
Río Cuarto		95.200	-	-	-	20	69	81	37.600	46.660
S. Francisco		159.000	1	3	15	71	93	95	20.700	131.390
Villa María		230.000	-	-	-	2	35	52	1.500	118.820
CORDOBA		823.100	0	1	3	16	45	54	72.100	407.810
Parana		114.050	-	-	1	31	80	85	-	96.940
R. del Tala		165.000	-	-	-	10	30	60	2.500	97.500
ENTRE RIOS		279.050	0	0	0	19	51	70	2.500	194.440
General Pico		20.000	-	-	-	-	-	2	400	390
Santa Rosa		65.000	-	-	-	-	-	-	-	0
LA PAMPA		85.000	0	0	0	0	0	0	400	390
Avellaneda		57.500	16	34	45	77	84	97	5.200	50.730
C. de Gómez		162.700	-	-	-	42	74	100	1.100	161.600
Casilda		114.000	-	-	-	1	7	75	14.700	74.480
Rafaela		172.000	-	-	-	58	95	100	-	172.000
V. Tuerto		123.000	-	-	-	-	5	15	-	18.450
SANTA FE		629.200	1	3	4	34	56	78	21.000	477.260
CATAMARCA		15.000	20	65	85	100	100	100	-	15.000
CORRIENTES		2.300	-	-	-	-	-	-	-	0
CHACO		130.000	60	67	70	80	80	96	60.000	67.200
FORMOSA		640	-	-	-	-	-	-	-	0
JUJUY		600	55	70	75	100	100	100	-	600
MISIONES		0	-	-	-	-	-	-	-	0
SALTA		125.000	38	50	57	81	93	100	-	125.000
SAN LUIS		4.130	-	-	-	-	-	-	1.940	0
S. ESTERO		145.400	25	26	50	80	94	100	12.500	132.900
TUCUMAN		220.010	76	80	98	98	98	99	-	217.810
TOTAL PAIS		5.197.290	6	7	9	17	27	33	170.440	1.642.320
2005/06		5.212.450	1	1	3	5	8	16	-	-

(*) Cifras provisorias.

Las AREAS están expresadas en hectáreas.

ESTIMACIONES AGRICOLAS

S.A.G.P. y A.

AVANCE DE LA SIEMBRA DE ARROZ
CAMPAÑA: 2006/07

DELEGACION		AREA A							AREA SEMBRADA
		SEMBRAR(*)	26/10	2/11	9/11	16/11	23/11	30/11	
CORRIENTES	LA	3.800	10	25	30	50	55	60	2.280
	LF	72.000	30	37	48	55	63	65	46.800
	M	0	-	-	-	-	-	-	0
Total CORRIENTES		75.800	29	36	47	55	63	65	49.080
CHACO	LA	0	-	-	-	-	-	-	0
	LF	5.000	-	-	-	-	-	-	0
	M	0	-	-	-	-	-	-	0
Total CHACO		5.000	0	0	0	0	0	0	0
Paraná	LA	4.100	57	68	100	100	100	100	4.100
	LF	27.300	70	77	90	100	100	100	27.300
	M	0	-	-	-	-	-	-	0
	Total	31.400	68	76	91	100	100	100	31.400
R. del Tala	LA	4.500	75	85	90	95	100	100	4.500
	LF	31.500	70	80	85	97	100	100	31.500
	M	0	-	-	-	-	-	-	0
	Total	36.000	71	81	86	97	100	100	36.000
Total ENTRE RIOS		67.400	70	78	88	98	100	100	67.400
FORMOSA	LA	0	-	-	-	-	-	-	0
	LF	4.700	-	-	-	-	-	-	0
	M	0	-	-	-	-	-	-	0
Total FORMOSA		4.700	0	0	0	0	0	0	0
Avellaneda	LA	2.500	12	15	20	25	30	40	1.000
	LF	16.500	20	30	50	60	65	80	13.200
	M	0	-	-	-	-	-	-	0
	Total	19.000	19	28	46	55	60	75	14.200
Rafaela	LA	100	-	-	100	100	100	100	100
	LF	2.500	50	75	90	100	100	100	2.500
	M	0	-	-	-	-	-	-	0
	Total	2.600	48	72	90	100	100	100	2.600
Total SANTA FE		21.600	22	33	51	61	65	78	16.800
TOTAL PAIS	LA	15.000	43	53	66	73	77	80	11.980
	LF	159.500	42	50	60	69	74	76	121.300
	M	0	0	0	0	0	0	0	0
	Total	174.500	42	50	61	69	74	76	133.280

Referencias del Tipo: LA, largo ancho; LF, largo fino; M, mediano.

(*) Expectativa de siembra

Las AREAS están expresadas en hectáreas.

ESTIMACIONES AGRICOLAS

S.A.G.P.y A.

AVANCE DE LA SIEMBRA DE GIRASOL
CAMPAÑA: 2006/07

DELEGACION	AREA							AREA SEMBRADA
	A SEMBRAR (*)	26/10	2/11	9/11	16/11	23/11	30/11	
Bahía Blanca	21.568	-	-	40	77	97	100	21.568
Bolívar	25.574	40	58	78	80	84	100	25.574
Bragado	8.422	100	100	100	100	100	100	8.422
Junín	2.670	10	30	60	100	100	100	2.670
Lincoln	14.892	-	-	-	100	100	100	14.892
Pehuajó	57.944	85	91	96	100	100	100	57.944
Pergamino	13.917	62	95	100	100	100	100	13.917
Pigüé	103.732	-	-	4	21	69	79	81.949
Salliqueló	169.464	64	88	95	98	100	100	169.464
Tandil	197.862	14	21	44	79	94	100	197.862
T.Arroyos	536.019	16	25	52	70	81	81	434.176
25 de Mayo	13.917	38	43	84	100	100	100	13.917
BUENOS AIRES	1.165.981	26	36	56	74	87	89	1.042.354
05/06	1.111.850	37	48	65	72	86	92	-
Laboulaye	66.758	5	16	32	87	98	98	65.423
M. Juárez	3.903	82	90	100	100	100	100	3.903
Río Cuarto	34.612	30	50	80	90	100	100	34.612
S. Francisco	2.773	100	100	100	100	100	100	2.773
Villa María	1.181	-	37	61	61	100	100	1.181
CORDOBA	109.227	18	32	52	88	99	99	107.892
05/06	120.764	17	28	72	88	100	100	-
Paraná	23.725	86	100	100	100	100	100	23.725
R. del Tala	41.082	80	83	100	100	100	100	41.082
ENTRE RIOS	64.807	82	89	100	100	100	100	64.807
05/06	62.753	94	100	100	96	100	100	-
General Pico	209.314	22	32	45	59	69	79	165.358
Santa Rosa	211.676	35	40	60	64	64	83	175.691
LA PAMPA	420.989	29	36	53	62	66	81	341.049
05/06	332.560	45	52	53	62	67	73	-
Avellaneda	136.598	100	100	100	100	100	100	136.598
C. de Gómez	4.930	100	100	100	100	100	100	4.930
Casilda	0	-	-	-	-	-	-	0
Rafaela	55.461	100	100	100	100	100	100	55.461
V. Tuerto	1.027	15	55	75	100	100	100	1.027
SANTA FE	198.016	100	100	100	100	100	100	198.016
05/06	169.361	99	99	100	99	99	99	-
CATAMARCA	0	-	-	-	-	-	-	0
CORRIENTES	534	-	-	-	-	-	-	0
CHACO	361.523	79	80	80	80	80	80	289.218
FORMOSA	0	-	-	-	-	-	-	0
JUJUY	0	-	-	-	-	-	-	0
MISIONES	0	-	-	-	-	-	-	0
SALTA	0	-	-	-	-	-	-	0
SAN LUIS	90.381	35	40	40	48	58	62	56.036
S. ESTERO	58.542	100	100	100	100	100	100	58.542
TUCUMAN	0	-	-	-	-	-	-	0
TOTAL PAIS	2.470.000	43	50	64	76	84	87	2.157.913
05/06	2.258.715	53	60	71	79	89	92	-

(*) Expectativa de siembra

Las AREAS están expresadas en hectáreas.

ESTIMACIONES AGRICOLAS

S.A.G.P. y A.

AVANCE DE LA SIEMBRA DE MAIZ
CAMPAÑA: 2006/07

DELEGACION	AREA							AREA SEMBRADA
	A SEMBRAR (*)	26/10	2/11	9/11	16/11	23/11	30/11	
Bahía Blanca	5.400	-	-	25	65	88	100	5.400
Bolívar	35.000	94	100	100	100	100	100	35.000
Bragado	72.000	97	100	100	100	100	100	72.000
Junín	103.600	100	100	100	100	100	100	103.600
Lincoln	97.700	94	97	97	97	97	97	94.769
Pehuajó	156.200	100	100	100	100	100	100	156.200
Pergamino	85.650	100	100	100	100	100	100	85.650
Pigüé	13.100	35	55	81	100	100	100	13.100
Salliqueló	90.000	76	95	98	100	100	100	90.000
Tandil	83.000	27	34	48	79	95	97	80.510
T.Arroyos	46.100	50	73	88	96	100	100	46.100
25 de Mayo	57.300	87	90	95	97	100	100	57.300
BUENOS AIRES	845.050	84	89	93	97	99	99	839.629
05/06	822.300	85	89	94	96	98	99	-
Laboulaye	140.000	22	39	48	77	82	87	121.800
M. Juárez	230.000	95	95	95	95	95	96	220.800
Río Cuarto	295.050	38	52	56	60	75	80	236.040
S. Francisco	207.000	10	10	18	31	37	37	76.590
Villa María	205.600	35	40	56	56	59	61	125.416
CORDOBA	1.077.650	42	49	56	63	70	72	780.646
05/06	1.038.180	48	56	64	68	76	80	-
Paraná	84.000	100	100	100	100	100	100	84.000
R. del Tala	108.000	97	97	97	97	97	97	104.760
ENTRE RIOS	192.000	98	98	98	98	98	98	188.760
05/06	196.750	98	98	98	98	98	98	-
General Pico	198.500	43	45	49	63	73	79	156.815
Santa Rosa	214.000	37	42	55	60	63	79	169.060
LA PAMPA	412.500	40	43	52	61	68	79	325.875
05/06	338.500	38	44	53	59	63	67	-
Avellaneda	67.000	-	10	11	13	19	24	16.080
C. de Gómez	57.500	98	98	98	98	98	98	56.350
Casilda	44.500	100	100	100	100	100	100	44.500
Rafaela	119.000	68	70	70	70	70	70	83.300
V. Tuerto	94.000	97	100	100	100	100	100	94.000
SANTA FE	382.000	71	75	75	75	76	77	294.230
05/06	372.040	78	80	80	80	80	80	-
CATAMARCA	9.000	-	-	-	100	100	100	9.000
CORRIENTES	12.240	-	-	-	-	-	-	0
CHACO	186.000	42	42	42	43	43	53	98.580
FORMOSA	18.000	-	-	-	-	-	-	0
JUJUY	5.200	-	-	-	100	100	100	5.200
MISIONES	32.200	48	48	52	53	53	55	17.710
SALTA	43.000	-	-	-	100	100	100	43.000
SAN LUIS	65.200	20	23	23	26	47	52	33.904
S. ESTERO	81.650	5	6	12	13	16	18	14.697
TUCUMAN	35.000	-	-	-	-	6	8	2.800
TOTAL PAIS	3.396.690	56	60	65	71	75	78	2.654.031
05/06	3.182.560	58	63	68	71	75	77	-

(*) Expectativa de siembra

Las AREAS están expresadas en hectáreas.

ESTIMACIONES AGRICOLAS

S.A.G.P. y A.

AVANCE DE LA SIEMBRA DE MANI
CAMPAÑA: 2006/07

DELEGACION	TIPO	AREA A							AREA SEMBRADA
		SEMBRAR (*)	26/10	2/11	9/11	16/11	23/11	30/11	
CORRIENTES	Colorado	-	-	-	-	-	-	-	-
	Rosado	155	-	-	-	-	-	-	-
	Total	155	0	0	0	0	0	0	-
FORMOSA	Colorado	-	-	-	-	-	-	-	-
	Rosado	1.400	-	-	-	-	-	-	-
	Total	1.400	0	0	0	0	0	0	-
JUJUY	Colorado	-	-	-	-	-	-	-	-
	Rosado	600	-	-	-	-	-	-	-
	Total	600	0	0	0	0	0	0	-
SALTA	Colorado	-	-	-	-	-	-	-	-
	Rosado	6.000	-	-	-	-	-	-	-
	Total	6.000	0	0	0	0	0	0	-
SANTA FE	Colorado	-	-	-	-	-	-	-	-
	Rosado	500	-	-	-	-	-	-	-
	Total	500	0	0	0	0	0	0	-
SAN LUIS	Colorado	-	-	-	-	-	-	-	-
	Rosado	3.800	-	-	-	-	-	-	-
	Total	3.800	0	0	0	0	0	0	-
Laboulaye	Colorado	-	-	-	-	-	-	-	-
	Rosado	65.000	5	15	28	77	93	100	65.000
	Total	65.000	5	15	28	77	93	100	65.000
Marcos Juarez	Colorado	-	-	-	-	-	-	-	-
	Rosado	700	-	-	-	100	100	100	700
	Total	700	0	0	0	100	100	100	700
Río Cuarto	Colorado	3.800	40	79	90	90	100	100	3.800
	Rosado	86.700	20	50	60	60	75	85	73.695
	Total	90.500	21	51	61	61	76	86	77.495
Villa María	Colorado	1.350	-	19	46	46	100	100	1.350
	Rosado	51.000	-	10	15	15	62	100	51.000
	Total	52.350	0	10	16	16	63	100	52.350
CORDOBA	Colorado	5.150	30	63	78	78	100	100	5.150
	Rosado	203.400	10	29	38	54	78	94	190.395
	Total	208.550	11	29	39	55	78	94	195.545
TOTAL PAIS	Colorado	5.150	30	63	78	78	100	100	5.150
	Rosado	215.855	10	27	36	51	73	88	190.395
	06/07 05/06	221.005 165.237	10 -	28 0	37 0	52 9	74 30	88 60	195.545 -

(*) Expectativa de siembra

Las AREAS están expresadas en hectáreas.

ESTIMACIONES AGRICOLAS

S.A.G.P.y A.

AVANCE DE LA SIEMBRA DE SOJA
CAMPAÑA: 2006/07

DELEGACION	AREA A								AREA SEMBRADA
	SEMBRAR (*)	26/10	2/11	9/11	16/11	23/11	30/11		
Bahía Blanca		1.000	-	-	-	-	-	100	1000
Bolívar	1ª	233.500	10	23	36	56	70	87	203.150
	2ª	42.900	-	-	-	-	-	-	0
Bragado	1ª	197.150	11	15	20	48	78	91	175.580
	2ª	105.200	-	-	-	-	-	-	0
Junín	1ª	349.800	10	20	36	80	90	100	349.800
	2ª	136.300	-	-	-	-	1	6	8.180
Lincoln	1ª	380.000	18	38	58	82	92	97	368.600
	2ª	99.540	-	-	-	-	-	-	0
Pehuajó	1ª	456.268	38	61	75	97	97	100	450.770
	2ª	61.800	-	-	-	-	-	-	0
Pergamino	1ª	623.400	-	8	31	69	96	100	622.900
	2ª	108.200	-	-	-	-	-	4	4.330
Pigué	1ª	79.500	-	-	4	19	70	80	63.600
	2ª	16.000	-	-	-	-	-	-	0
Salliqueló	1ª	144.000	13	28	47	73	80	85	122.400
	2ª	7.500	-	-	-	-	-	-	0
Tandil	1ª	194.750	4	9	14	48	84	92	179.170
	2ª	160.000	-	-	-	-	-	-	0
Tres Arroyos	1ª	239.000	-	6	25	48	68	73	174.470
	2ª	80.000	-	-	-	-	-	-	0
25 de Mayo	1ª	156.800	8	9	19	37	66	79	120.870
	2ª	83.300	-	-	-	-	-	-	0
BUENOS AIRES	06/07	3.955.908	9	18	30	52	66	72	2.844.820
	05/06	3.709.800	11	23	41	55	65	72	-
Laboulaye	1ª	250.000	9	20	38	65	85	92	230.000
	2ª	55.000	-	-	-	-	-	5	2.750
M. Juárez	1ª	901.500	25	42	63	73	95	97	874.460
	2ª	261.900	-	-	-	-	22	24	62.860
Río Cuarto	1ª	749.400	15	30	50	62	70	80	599.520
	2ª	185.266	-	-	-	-	-	-	0
S. Francisco	1ª	975.000	-	-	2	14	21	21	204.750
	2ª	150.000	-	-	-	-	3	3	4.500
V. María	1ª	703.100	7	11	19	21	38	45	316.400
	2ª	229.900	-	-	-	-	15	18	41.380
CORDOBA	06/07	4.461.066	9	16	27	35	48	52	2.336.620
	05/06	4.334.318	1	18	35	40	54	67	-
Paraná	1ª	400.000	2	11	31	57	99	100	400.000
	2ª	130.000	-	-	-	-	8	34	44.200
R. del Tala	1ª	733.000	20	30	35	65	75	92	671.600
	2ª	153.000	-	-	-	1	10	20	30.600
ENTRE RIOS	06/07	1.416.000	11	19	27	50	68	81	1.146.400
	05/06	1.299.700	9	27	49	62	76	82	-
General Pico	1ª	144.600	15	25	34	53	63	73	105.560
	2ª	18.000	-	-	-	-	-	-	0
Santa Rosa	1ª	25.000	-	-	3	3	3	50	12.500
	2ª	17.800	-	-	-	-	-	-	0
LA PAMPA	06/07	205.400	11	18	24	38	45	57	118.060
	05/06	194.700	8	20	26	33	36	45	-
Avellaneda	1ª	110.700	-	2	3	13	16	34	37.640
	2ª	104.000	-	-	-	-	-	6	6.240
C.de Gómez	1ª	955.130	7	19	40	93	97	100	955.130
	2ª	160.700	-	-	-	16	36	52	83.560
Casilda	1ª	725.860	3	16	34	84	100	100	725.860
	2ª	113.600	-	-	-	-	4	58	65.890
Rafaela	1ª	550.000	2	10	23	53	70	78	429.000
	2ª	170.000	-	-	-	3	30	40	68.000
V. Tuerto	1ª	446.500	1	8	40	95	100	100	446.500
	2ª	205.800	-	-	-	-	-	1	1.030
SANTA FE	06/07	3.542.290	3	11	26	64	74	79	2.818.850
	05/06	3.554.090	2	32	55	65	70	79	-
CATAMARCA		45.000	-	-	-	-	-	-	0
CORRIENTES		25.135	-	-	-	-	-	-	0
CHACO	1ª	6.000	37	43	43	43	43	43	2.580
	2ª	686.000	-	-	-	-	-	-	0
FORMOSA		13.600	-	-	-	-	-	-	0
JUJUY		3.500	-	-	-	-	-	-	0
MISIONES		860	-	3	9	19	47	60	520
SALTA		477.000	-	-	0	0	0	0	2.150
SAN LUIS		83.000	-	13	13	16	26	32	26.560
S. ESTERO	1ª	13.300	18	21	47	57	89	93	12.370
	2ª	730.000	-	-	-	-	-	-	-
TUCUMAN		270.000	-	-	-	-	-	-	0
TOTAL PAIS	06/07	15.934.059	7	13	24	42	53	58	9.308.930
	05/06	15.329.107	4	21	37	46	55	64	-

(*) Expectativa de siembra.
Las AREAS se expresan en hectáreas.

ESTIMACIONES AGRICOLAS
S.A.G.P. y A.

AVANCE DE LA SIEMBRA DE SORGO GRANIFERO
CAMPAÑA: 2006/07

DELEGACION	AREA							AREA SEMBRADA
	A SEMBRAR (*)	26/10	2/11	9/11	16/11	23/11	30/11	
Bahía Blanca	700	-	-	-	53	87	100	700
Bolívar	1.000	-	-	-	-	-	50	500
Bragado	1.100	100	100	100	100	100	100	1.100
Junín	1.000	-	-	-	100	100	100	1.000
Lincoln	5.000	-	-	4	9	28	93	4.650
Pehuajó	0	-	-	-	-	-	-	0
Pergamino	6.180	77	99	100	100	100	100	6.180
Pigüé	5.800	-	-	-	-	-	-	0
Salliqueló	5.500	-	-	13	55	63	74	4.070
Tandil	0	-	-	-	-	-	-	0
T.Arroyos	0	-	-	-	-	-	-	0
25 de Mayo	4.650	-	-	-	-	-	-	0
BUENOS AIRES	30.930	19	23	26	39	44	59	18.200
2005/06	27.550	24	25	26	29	53	63	-
Laboulaye	3.750	-	10	32	64	83	100	3.750
M. Juárez	3.500	90	100	100	100	100	100	3.500
Río Cuarto	28.600	10	30	40	45	70	80	22.880
S. Francisco	46.000	-	-	4	56	80	80	36.800
Villa María	41.600	13	20	25	29	48	55	22.880
CORDOBA	123.450	9	17	23	46	68	73	89.810
2005/06	116.100	1	3	15	34	50	65	-
Paraná	43.000	20	39	58	90	93	100	43.000
R. del Tala	48.000	55	60	65	80	85	85	40.800
ENTRE RIOS	91.000	38	50	62	85	89	92	83.800
2005/06	72.000	5	13	36	52	73	80	-
General Pico	7.850	-	-	-	-	-	-	0
Santa Rosa	18.740	-	-	2	3	5	50	9.370
LA PAMPA	26.590	0	0	1	2	4	35	9.370
2005/06	22.200	0	0	3	14	16	37	-
Avellaneda	49.000	-	17	22	35	40	44	21.560
C. de Gómez	28.500	92	100	100	100	100	100	28.500
Casilda	5.550	67	76	100	100	100	100	5.550
Rafaela	82.500	33	50	65	75	87	90	74.250
V. Tuerto	800	60	90	95	100	100	100	800
SANTA FE	166.350	35	50	60	68	76	79	130.660
2005/06	147.640	5	30	49	55	66	69	-
CATAMARCA	0	-	-	-	-	-	-	0
CORRIENTES	1.600	-	-	-	-	-	-	0
CHACO	122.500	27	27	27	37	37	50	61.250
FORMOSA	5.320	-	-	-	-	-	-	0
JUJUY	0	-	-	-	-	-	-	0
MISIONES	0	-	-	-	-	-	-	0
SALTA	0	-	-	-	-	-	-	0
SAN LUIS	32.300	10	13	13	16	35	39	12.597
S. ESTERO	57.800	-	5	5	9	14	16	9.248
TUCUMAN	1.100	-	-	-	-	-	-	0
TOTAL PAIS	658.940	22	30	35	48	56	63	414.935
2005/06	577.010	3	13	24	35	46	53	-

(*) Expectativa de siembra

Las AREAS están expresadas en hectáreas.

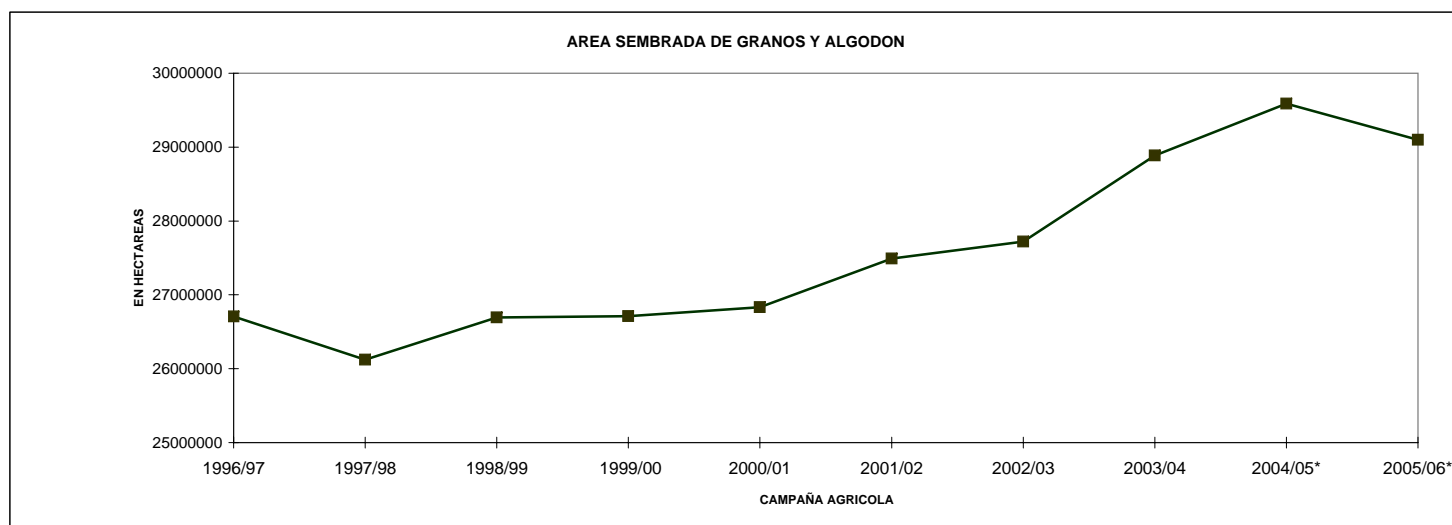
ESTIMACIONES AGRICOLAS

S.A.G.P. y A.

AREA SEMBRADA DE GRANOS Y ALGODÓN
(en hectáreas)

Campañas Agrícolas 1996/97 a 2005/06 (*)

CULTIVOS	1996/97	1997/98	1998/99	1999/00	2000/01	2001/02	2002/03	2003/04	2004/05*	2005/06*
ALPISTE	25000	25000	27000	24000	20000	16000	19000	16000	16000	13000
ARROZ	227000	248000	291000	201000	154000	126000	135000	172000	165000	170000
AVENA	1870000	1789000	1822000	1711000	1664000	1516000	1368000	1344000	1275000	1023000
CEBADA CERVECERA	278100	324000	218000	182000	246000	260000	270000	343000	272000	273000
CEBADA FORRAJERA	29000	19000	24000	20000	16000	16000	14000	25000	28000	22000
CENTENO	380200	353000	372000	365000	373000	336000	338000	340000	294000	207000
MAIZ	4153000	3752000	3268000	3652000	3495000	3064000	3084000	2988000	3400000	3183000
MIJO	121000	107000	89000	91100	79500	55200	50000	50000	28000	31000
SORGO GRANIFERO	804500	920000	880000	819000	698000	592000	593000	545000	617000	577000
TRIGO	7367000	5919000	5453000	6300000	6497000	7109000	6300000	6040000	6260000	5210000
Subtotal Cereales	15254800	13456000	12444000	13365100	13242500	13090200	12171000	11863000	12355000	10709000
CARTAMO	21500	27000	15300	39700	58400	33000	23000	30000	49000	27000
COLZA	-	1500	2200	3875	8700	2150	8000	18000	17000	7000
GIRASOL	3120000	3511400	4212000	3587000	1891000	2050000	2378000	1850000	1970000	2260000
LINO	94000	116000	102000	68000	28000	20000	14000	29000	37000	47000
SOJA	6670000	7176000	8400000	8790000	10665000	11639000	12607000	14525000	14400000	15329000
Subtotal Oleaginosas	9905500	10831900	12731500	12488575	12651100	13744150	15030000	16452000	16473000	17670000
ALGODON	956000	1134000	751000	345000	410000	173100	158000	266000	406000	309000
MANI	329000	407000	337000	219000	252000	222000	157000	170000	211000	174000
POROTO	260000	293000	431000	293000	275000	263000	206000	134000	145000	235000
Subtotal Otros Cultivos	1545000	1834000	1519000	857000	937000	658100	521000	570000	762000	718000
TOTAL	26705300	26121900	26694500	26710675	26830600	27492450	27722000	28885000	29590000	29097000

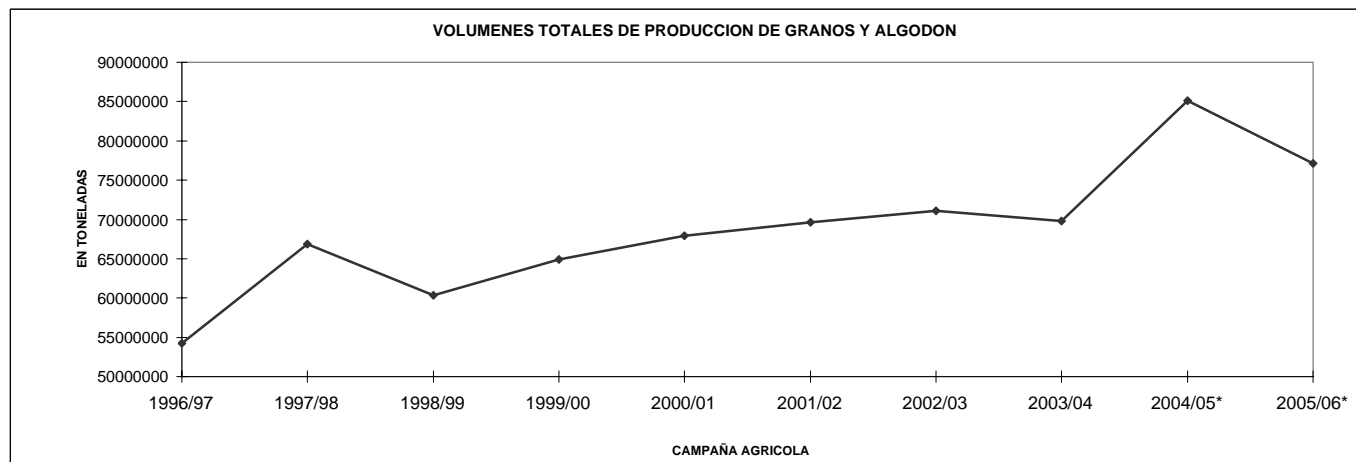


* Estimaciones provisionarias.
30/11/2006
ESTIMACIONES AGRICOLAS- S.A.G.P y A.

VOLUMENES DE PRODUCCION DE GRANOS Y ALGODON
(en ton)

Campañas Agrícolas 1996/97 a 2005/06(*)

CULTIVOS	1996/97	1997/98	1998/99	1999/00	2000/01	2001/02	2002/03	2003/04	2004/05*	2005/06*
ALPISTE	25000	29000	24000	22000	19000	17000	18000	17000	17000	15000
ARROZ	1205000	1011000	1658000	903000	873000	709000	718000	1060000	956000	1175000
AVENA	310000	512000	383000	555000	642000	645000	487500	332000	536000	227000
CEBADA CERVECERA	533000	921000	535000	414000	717000	521000	543000	1000000	886000	795000
CEBADA FORRAJERA	4000	5000	3000	5000	5000	8000	5000	4000	8000	3000
CENTENO	36000	62000	66000	116000	125000	81000	80000	37000	92000	33000
MAIZ	15536000	19360000	13500000	16781000	15360000	14710000	15040000	15000000	20500000	14500000
MIJO	44000	46000	46000	47600	31200	28100	22000	11000	16000	19000
SORGO GRANIFERO	2499000	3762000	3222000	3344000	2909000	2847000	2685000	2160000	2900000	2326000
TRIGO	15914000	14800000	12400000	15300000	15960000	15300000	12301000	14560000	16000000	12600000
Subtotal Cereales	36106000	40508000	31837000	37487600	36641200	34866100	31899500	34181000	41911000	31693000
CARTAMO	13300	24600	9600	30900	47300	23500	13300	18000	51000	19000
COLZA	-	2170	2200	6000	15380	2320	10450	20000	26000	10000
GIRASOL	5450000	5600000	7100000	6000000	3179000	3843000	3714000	3160000	3700000	3800000
LINO	72000	75000	85000	47000	22000	16000	11000	29000	36000	54000
SOJA	11000000	18732000	20000000	20200000	26864000	30000000	34800000	31577000	38300000	40500000
Subtotal Oleaginosas	16535300	24433770	27196800	26283900	30127680	33884820	38548750	34804000	42113000	44383000
ALGODON	1030000	987000	618000	417000	509000	218000	201000	354000	448000	418000
MANI	281000	627000	340000	420000	394000	362000	221000	293000	445000	347000
POROTO	269000	303000	340000	297000	263000	278000	215000	151000	169000	323000
Subtotal Otros Cultivos	1580000	1917000	1298000	1134000	1166000	858000	637000	798000	1062000	1088000
TOTAL	54221300	66858770	60331800	64905500	67934880	69608920	71085250	69783000	85086000	77164000



* Estimaciones provisionarias
30/11/2006
ESTIMACIONES AGRICOLAS - SAGPyA

PRODUCCION DE CULTIVOS EN LA REPUBLICA ARGENTINA
CAMPAÑA: 2005/06 (*)

CULTIVOS	AREA SEMBRADA	AREA NO COSECHADA	AREA COSECHADA	%	RENDIMIENTO (qq/ha)	PRODUCCION (miles ton)
	(1)	(en miles de hectáreas)				
CEREALES						
ALPISTE	13	0	13	100,0	11,1	15
ARROZ	170	3	167	98,2	70,4	1175
AVENA	1023	874	149	14,6	15,2	227
CEBADA CERVECERA	273	8	265	97,1	30,0	795
CEBADA FORRAJERA	22	20	2	10,3	14,0	3
CENTENO	207	178	29	14,0	11,4	33
MAIZ	3183	743	2437	76,6	59,5	14500
MIJO	31	20	11	35,5	17,3	19
SORGO GRANIFERO	577	105	467	81,6	44,8	2326
TRIGO	5210	246	4964	95,3	25,4	12600
SUBTOTAL CEREALES	10709	2197	8504	79,5		31693
OLEAGINOSOS						
CARTAMO	27	5	22	81,5	8,2	19
COLZA	7	0	7	100,0	14,3	10
GIRASOL	2260	64	2196	97,2	17,3	3800
LINO	47	3	44	93,6	12,3	54
SOJA	15329	238	15091	98,4	26,8	40500
SUBTOTAL OLEAGINOSOS	17670	310	17360	98,2		44383
OTROS CULTIVOS						
ALGODON	309	6	305	98,1	13,7	418
MANI	174	10	164	94,3	21,2	347
POROTOS	235	0	231	100,0	13,5	323
TOTAL GENERAL	29097	2523	26564	91,3		77164

(*) Cifras provisorias
ESTIMACIONES AGRICOLAS, 30/11/06
SAGPyA

HUMEDAD DEL SUELO Y ASPECTO DEL CULTIVO

Fecha: 24/11/06 al 30/11/06

PROVINCIA	DELEGACION	TRIGO		MAIZ		SORGO		GIRASOL		SOJA		MANI	
		H	A	H	A	H	A	H	A	H	A	H	A
BUENOS AIRES	BAHIA BLANCA	A/R	R/B	A/R	B	A/R	B	A	-	A	-	-	-
	BOLIVAR	A/PS	B	A/PS	B	A/PS	B	A	B	A	B	-	-
	BRAGADO	A	MB	A	MB	A	MB	A	MB	A	MB	-	-
	JUNIN	A	B	A	B	A	-	A	B	A	B	-	-
	LINCOLN	A	B	A	B	A	B	A	B	A	B	-	-
	PEHUAJO	A	B	A	MB	-	-	A	B	A	B	-	-
	PERGAMINO	A	MB	A	B	A	B	A	MB	A	MB	-	-
	PIGÜE	A/PS	B/R	A/PS	B	-	-	-	-	-	-	-	-
	SALLIQUELO	A	R	A	B	A	B	A	-	A	-	-	-
	TANDIL	A/PS	B	A/PS	B	-	-	PS	-	-	-	-	-
TRES ARROYOS	A/PS	B	A/PS	B	-	-	PS	-	PS	-	-	-	
25 DE MAYO	A	B	A	B	-	-	A	B/R	A	B	-	-	
CORDOBA	LABOULAYE	A	R/B	A/R	MB	A/R	MB	A/R	MB	A/R	MB	A	MB
	MARCOS JUAREZ	A	B	A	B	A	B	A	B	A/PS	B	-	-
	RIO CUARTO	A	M	A	R/B	A	R/B	A	B	A	B	A	-
	SAN FRANCISCO	S	B/R/M	R/S	B/R	R/S	B	R	B	R/PS/S	B	-	-
	VILLA MARIA	S/A	R	A	B	A	B	A	B	A/R	B	A	B
ENTRE RIOS	PARANA	A	B/R	A	B	A	B	A	MB	A	MB	-	-
	ROSARIO DEL TALA	A	B	A/E	B	A/E	B	A	-	A/E	B	-	-
LA PAMPA	GENERAL PICO	A/R	B	A	B	-	-	A/R	B	A/R	B	-	-
	SANTA ROSA	A	R	A	B	A	B	A	B	R	B	-	-
SANTA FE	AVELLANEDA	A/R	B/R/M	A/R	B/R	A/R	B	A/R	B/R	A/R	B	-	-
	CAÑADA DE GOMEZ	-	-	A	B/MB	A	B/MB	A	MB	A	MB	-	-
	CASILDA	A	R/B/MB	A	B	A	B	-	-	A	B/MB	-	-
	RAFAELA	-	-	A	B	A	B	A	B	A	B	-	-
	VENADO TUERTO	A	R/B	A	MB	A	MB	A	MB	A	MB	-	-
CATAMARCA	CATAMARCA	-	-	A	B	-	-	-	-	-	-	-	
CORRIENTES	CORRIENTES	-	-	-	-	-	-	-	-	-	-	-	
CHACO	ROQUE SAENZ PEÑA	A/R	B/R	A/R	B	A/R	B	A/R	R/B	-	-	-	
FORMOSA	FORMOSA	-	-	-	-	-	-	-	-	-	-	-	
JUJUY	JUJUY	-	-	A	B	-	-	-	-	-	-	-	
MISIONES	POSADAS	-	-	A	-	-	-	-	-	A	-	-	
SALTA	SALTA	-	-	A/E	B	-	-	-	-	A	B	-	
SAN LUIS	SAN LUIS	-	-	A	-	A	-	-	-	-	-	-	
SANTIAGO DEL ESTERO	SANTIAGO DEL ESTERO	A	B/R/M	A	B	A	B	A	B/R/M	-	-	-	
TUCUMAN	TUCUMAN	-	-	-	-	-	-	-	-	-	-	-	

ESTIMACIONES AGRICOLAS- S.A.G.P y A.

REFERENCIAS:

(H) Humedad del suelo (A) Aspecto del Cultivo

E: Exceso MB: Muy bueno
A: Adecuado B: Bueno
R: Regular R: Regular
PS: Principio de sequía M: Malo
S: Sequía

**REGISTROS PLUVIOMÉTRICOS DE LA SEMANA
Y ACUMULADOS DEL AÑO ACTUAL Y DEL AÑO ANTERIOR (en mm)**

PROVINCIA	DEPARTAMENTO	LOCALIDAD	22/11 al 28/11 mm	Acumulado Año	
				29/11/05	28/11/06
BUENOS AIRES	ADOLFO ALSINA	Carhué	7	502	567
		Rivera	8	429	525
	ALBERTI	Villa Maza	12	363	513
		Cuartel V	s/d	822	357
	AYACUCHO	Ayacucho	s/d	651	741
		Azul	s/d	497	835,5
	AZUL	Cacharí	s/d	796	870
		Chillar	s/d	625	781,5
	BAHIA BLANCA	Bahía Blanca	0	418,6	518,9
		Cabildo	5,5	439,6	570,2
	BALCARCE	Balcarce	s/d	431	613,5
		Bosch	s/d	594,5	623
		Los Pinos	s/d	434	625
		San Agustín	s/d	414	569,5
	BARADERO	Baradero	34	638	947
	BARTOLOMÉ MITRE	Arrecifes	27	746	949
	BENITO JUAREZ	Benito Juárez	s/d	538	755,2
		López	s/d	540	792,6
	BOLIVAR	Bolívar	10	664,3	811,9
	BRAGADO	Bragado	13	806	1094,5
	CAMPANA	Campana	29	628	1020
	CAÑUELAS	Cañuelas	5	739	896
	CAP. SARMIENTO	Capitán Sarmiento	38	703	928
	CARLOS CASARES	Belloq	0	858,5	837,8
	CARLOS TEJEDOR	Carlos Tejedor	5	740	765,5
	CARMEN DE ARECO	Carmen de Areco	23	617	872
	CASTELLI	Castelli	s/d	729,4	948,6
	CHACABUCO	Chacabuco	17	717	1080
	CHASCOMUS	Chascomús	11	649	684
	CHIVILCOY	Chivilcoy	9,5	725	880,6
	COLON	Colón	48	698	833
	CORONEL DORREGO	Coronel Dorrego	1	469,2	400,8
	CORONEL PRINGLES	Coronel Pringles	4	441,4	620
	CORONEL ROSALES	Bajo Hondo	0	485	533,3
		Pehuen Co	0	409	424,5
		Punta Alta	0	545,1	542,3
	CORONEL SUAREZ	Coronel Suárez	1,8	463,2	543,4
	DAIREAUX	Daireaux	12,7	699	644,7
	DOLORES	Dolores	s/d	491	732
	EXALT. DE LA CRUZ	Capilla del Señor	31	663	751
	F.AMEGHINO	F. Ameghino	8	714	885
	GENERAL ALVEAR	General Alvear	21	718	858
	GONZALEZ CHAVEZ	Adolfo G. Chávez	0	734,5	613,4
	GRAL. ALVARADO	Miramar	s/d	755,7	712
	GRAL. ARENALES	General Arenales	39	873	924

PROVINCIA	DEPARTAMENTO	LOCALIDAD	22/11 al 28/11 mm	Acumulado Año			
				29/11/05	28/11/06		
BUENOS AIRES	GRAL. GUIDO	Labardén	s/d	667,5	840,5		
	GRAL. LAMADRID	General Lamadrid	5	584	722,5		
	GRAL. LAVALLE	General Lavalle	s/d	784,5	848		
	GRAL. MADARIAGA	General Madariaga	s/d	904	980,5		
	GRAL. PINTO	General Pinto	8	799	773		
	GRAL. PUEYRREDON	Mar del Plata	s/d	724	650		
	GRAL. VIAMONTE	General Viamonte	8	695	1228		
	GRAL. VILLEGAS	General Villegas	7	599	827		
	GUAMINI	Bonifacio	Bonifacio	5	595	595	
		Casbas	Casbas	7	658	784	
		Garré	Garré	14	509	699	
		Guamini	Guamini	3	507	717	
		HIPOLITO YRIGOYEN	Henderson	1	672	825	
		JUNIN	Junín	17	829	991	
		LAPRIDA	Laprida	1	708	785	
		LAS FLORES	Las Flores	15	695	908	
		LEANDRO N. ALEM	Vedia	58	715	803	
		LINCOLN	Lincoln	8	795	852	
	LOBERIA	Dos Naciones	Dos Naciones	s/d	691	760	
		Ldo. Matienzo	Ldo. Matienzo	s/d	721	570	
		Lobería	Lobería	s/d	688	621	
		Napaleofú	Napaleofú	s/d	766	877	
		Pieres	Pieres	s/d	694	554	
		San Manuel	San Manuel	s/d	700	641	
		LOBOS	Lobos	5	912	850	
		LUJAN	Luján	44	770	1101	
		MAIPU	Maipú	s/d	913	929,5	
		MAR CHIQUITA	Coronel Vidal	Coronel Vidal	s/d	809	826
	General Pirán		General Pirán	s/d	757,5	855,5	
	Vivoratá		Vivoratá	s/d	747	773	
	MERCEDES		Gowland	14,3	465,7	742,7	
	NAVARRO	Franklin	Franklin	4	673	678,9	
		Navarro	Navarro	9	651	808	
	NECOCHEA	Necochea	2	744,5	530		
	NUEVE DE JULIO	Nueve de Julio	0	852	918		
	OLAVARRIA	Olavarría	Olavarría	11,7	707,8	639,1	
		PATAGONES	Cardenal Cagliero	0	303,5	366	
	PATAGONES	Carmen de Patagones	Carmen de Patagones	0	263	442,5	
		José B. Casas	José B. Casas	0	219	372	
		Stroeder	Stroeder	0	262,5	472,5	
		Villalonga	Villalonga	0	355,5	350,5	
		PEHUAJO	Pehuajó	6,7	716,5	775,4	
		PELEGRINI	De Bary	De Bary	9	486	752
			Pellegrini	Pellegrini	8	515	783
	PERGAMINO	Acevedo	Acevedo	36	735	880	
		El Socorro	El Socorro	60	787	815	
		Pergamino	Pergamino	50	699	756	
		Pinzón	Pinzón	50	754	868	
		Rancagua	Rancagua	30	684	834	
		PILA	Pila	s/d	690	847,5	
	PUAN	Bordenave	Bordenave	0	435	486	
		Puán	Puán	4	366,5	607,5	
		Villa Iris	Villa Iris	3	366	418	
	RAMALLO	Ramallo	37	611	886		

PROVINCIA	DEPARTAMENTO	LOCALIDAD	22/11 al 28/11 mm	Acumulado Año	
				29/11/05	28/11/06
BUENOS AIRES	RAUCH	Colman	s/d	799,5	827
		Egaña	s/d	656	787
		Miranda	s/d	639,5	837
	RIVADAVIA	Rauch	s/d	685	899
		Sansinena	7	601,5	953
	ROJAS	Rojas	46	723	1002
	S. ANTONIO DE ARECO	San Antonio de Areco	35	719	1002
	SAAVEDRA	Pigüé	3,5	413,5	716,3
	SALADILLO	Saladillo	5	842	850
	SALLIQUELO	Graciarena	10	410	591
		Quenumá	8	505	764
		Salliqueló	18	578	716
	SALTO	Arroyo Dulce	30	592	759
		Salto	35	662	878
	SAN ANDRÉS DE GILES	San Andrés de Giles	17	693	967
	SAN CAYETANO	San Cayetano	4	772,8	580
	SAN NICOLAS	Conesa	29	597	805
		San Nicolás	32	595	798
	SAN PEDRO	San Pedro	36	695	861
	SUIPACHA	Suipacha	8	588	895
	TANDIL	De La Canal	s/d	707,5	681
		Tandil	s/d	694,5	792
		Vela	s/d	703	675
	TORDILLO	Tordillo	s/d	590	819
	TORNQUIST	Tornquist	0	459	597
	TRENQUE LAUQUEN	Trenque Lauquen	6	643,3	845,8
	TRES ARROYOS	Tres Arroyos	5	644,2	540,7
	TRES LOMAS	Ing. Thompson	17	546	814
		Tres Lomas	17	587	805
	VEINTICINCO DE MAYO	Veinticinco de Mayo	4	858	956
		Algarrobo	0	356,5	484,4
		Hilario Ascasubi	0	267,5	369,1
		Mayor Buratovich	0	341,5	488
		Médanos	0	506,8	521,9
		Montes de Oca	33	256	535,5
		Ombucta	0	531	670,4
		Pedro Luro	0	315,5	322
		Teniente Origone	0	510	449
		Zárate	35	635	1061
		ZARATE	Zárate	35	635

PROVINCIA	DEPARTAMENTO	LOCALIDAD	22/11 al 28/11 mm	Acumulado Año		
				29/11/05	28/11/06	
CÓRDOBA	COLON	Jesús María	75	636	687	
	CRUZ DEL EJE	Cruz del Eje	30	77	353	
		GRAL. ROCA	Burmeister	19	586	865
	GRAL. SAN MARTIN	Jovita	54	468,5	913	
		Villa Huidobro	11	427	708	
		Arroyo Cabral	70	651,5	723	
		Etruria	220	665	744	
		Villa María	50	642	556,5	
		Dean Funes	38	559	574	
	ISCHILIN	Alejandro Roca	105	474	795	
		JUAREZ CELMAN	Bengolea	115	332	392
	MARCOS JUAREZ	Carnerillo	80	432	613	
		Charras	105	406	498	
		General Cabrera	120	394	741	
		General Deheza	120	405	562	
		La Carlota	64	289	250	
		Arias	108	803	788	
		Corral de Bustos	98	688	852	
		Cruz Alta	81	787	751	
		Marcos Juárez	53	730	769	
		General Levalle	65	771	687	
	PTE. R. SAENZ PEÑA	La Cesira	73	659	778,8	
		Laboulaye	85	666,8	692,5	
		RIO CUARTO	Adelia María	62	583	704
			Berrotarán	35	498	602
		C. Baigorria	68	481	570	
		Chaján	80	552	506	
		Coronel Moldes	65	445	499	
		Las Acequias	92	606	587	
		Río Cuarto	134	585	700	
		Sampacho	85	563	506	
		San Basilio	65	485	507	
		V. Mackena	130	516	648	
	RIO PRIMERO	Monte Cristo	78	649	672	
	RIO SEGUNDO	Las Junturas	280	827	852	
		Oncativo	100	819	638	
	SAN JUSTO	Villa Pilar	220	691	839	
		Freyre	43	774	639,5	
		Las Varas	72,7	906	678,7	
		Porteña	35	680,9	551,3	
		San Francisco	31	852,4	694,5	
	SANTA MARIA	Tránsito	166	827	708	
		Despeñaderos	145	662,5	582	
		Río Tercero	60	727	556	
		Hernando	38	651	507	
		James Craik	52	685,5	529,5	
	TERCERO ARRIBA	Villa del Totoral	91	456	799,5	
		TOTAL	S. José de la Dormida	71	632	642
		TULUMBA	Bell Ville	97	758	734
		UNION	Canals	68	681	735
			Idiazábal	95	811	801
			Monte Maíz	90	678	773
			Noetinger	58	800	829

PROVINCIA	DEPARTAMENTO	LOCALIDAD	22/11 al 28/11 mm	Acumulado Año	
				29/11/05	28/11/06
SAN LUIS	CHACABUCO GOB. DUPUY	Villa del Carmen	s/d	220	150
		Buena Esperanza	12	223	290
	GRAL. PEDERNERA	Fortuna	s/d	266	144
		Nueva Galia	s/d	206	121
		Justo Daract	35	367	270
		La Toma	45	185	339
		Naschel	s/d	182	231
		Villa Mercedes	50	369	291
ENTRE RÍOS	SAN SALVADOR	San Salvador	0	1227	803,5
		CONCORDIA	Concordia	2	1584
	DIAMANTE	Aldea Protestante	10	993	652
		Costa Grande	10	1021	763
	FEDERACION	Diamante	8	1082	555
		Chajarí	0	1142	875
	FEDERAL	Federal	3	1575	739
	FELICIANO	Feliciano	0	1233	785
	GUALEGUAY	Guauguay	50	1026,5	873,5
	GUALEGUAYCHU	Pehuajó Norte	45	892,5	864
		LA PAZ	La Paz	3	1476
	NOGOYA	Lucas Gonzalez	52	904,5	715
	PARANA	Cerrito	2	1375	687
		Oro Verde	4	1158	620
	TALA	Rosario del Tala	39	1373,8	887
	URUGUAY	C. del Uruguay	21,1	1105,2	789,9
	VICTORIA	Victoria	72	934,5	875,5
	VILLAGUAY	Villaguay	7	980	777,5

PROVINCIA	DEPARTAMENTO	LOCALIDAD	22/11 al 28/11 mm	Acumulado Año	
				29/11/05	28/11/06
LA PAMPA	ATREUCO	Cereales	0	277	294,5
		Doblas	11	372	464
		Macachín	8	301	399
		Miguel Riglos	0	374	400,5
		P.C.Rolón	10	274,5	497,5
		Rolón	10	272	476,5
		T. M. Anchorena	0	267	265
	CAPITAL	Anguil	12	537	467,5
		Santa Rosa	15,7	373,3	499,2
	CATRILO	Catriló	15	467,5	531
		La Gloria	12	274	406
		Lonquimay	12	424	398,5
		P. C. Catriló	13	463	559,5
	CHAPALEUFU	Uriburu	12	467,5	476,5
		Bernardo Larroudé	5	498	403,5
		Ceballos	4	442	430,5
		Cnel. Hilario Lagos	11	396	532
		Intendente Alvear	5	482	670
		Sarah	0	375	418
		Vértiz	0	392	371,5
	CONHELLO	Conhella	35	382	484
		Eduardo Castex	22	308	464
		Mauricio Mayer	20	399	386
		Montes Nievas	13	440	369
		Rucanello	0	292	317
		Winifreda	19	442	377
	GUATRACHÉ	Alpachiri	9	253,5	441,5
		General M. J. Campos	6	293	355,5
		Guatraché	2	253	360
		Perú	4	200	277
		Santa Teresa	0	s/d	428
	HUCAL	Abramo	0	270,5	301
		Bernasconi	6	297	359,5
		General San Martín	0	273	377,5
		Jacinto Aráuz	3	269	394,5
	MARACO	Agustoni	5	430	413
		Dorila	8	366	319
		General Pico	7	556	460,5
		Speluzzi	9	406	465
		Trebolares	15	560	435
	QUEMU-QUEMU	Colonia Barón	20	420	622
		Miguel Cané	0	431	459
		Quemú Quemú	15	376	506
		Relmo	0	302	334
		Villa Mirasol	0	416	526
	RANCUL	Caleufu	16	502	435
		Chamaico	0	518	411
		Ing. Foster	14	401	306
		La Maruja	14	456	294
		Parera	29	499	528
		Pichi Huinca	17	404	346
		Quetrequén	0	441	577
		Rancul	21	468	420

PROVINCIA	DEPARTAMENTO	LOCALIDAD	22/11 al 28/11 mm	Acumulado Año		
				29/11/05	28/11/06	
LA PAMPA	REALICO	Alta Italia	25	647	450	
		Embajador Martini	20	627	482	
		Falucho	0	512	476	
		Ing. Luiggi	18	667	437	
		Maisonnavé	0	443	360	
		Ojeda	0	562	397	
		Realicó	13	401	618	
		Van Praet	13	510	365	
		TOAY	Naicó	0	246	296
			Toay	0	505	702
	TRENEL	Arata	12	504	541	
		Metileo	0	379	377	
		Trenel	13	494	458	
	UTRACAN	Ataliva Roca	10	319,5	430,5	
		Chacharramendi	0	164,5	162,5	
		Col. Santa María	5	257,5	375	
		General Acha	3	401,5	417,5	
		P.C. Padre Buodo	2	333	420,5	
		Quehué	4	303	473	
		Unanue	4	212	461,5	

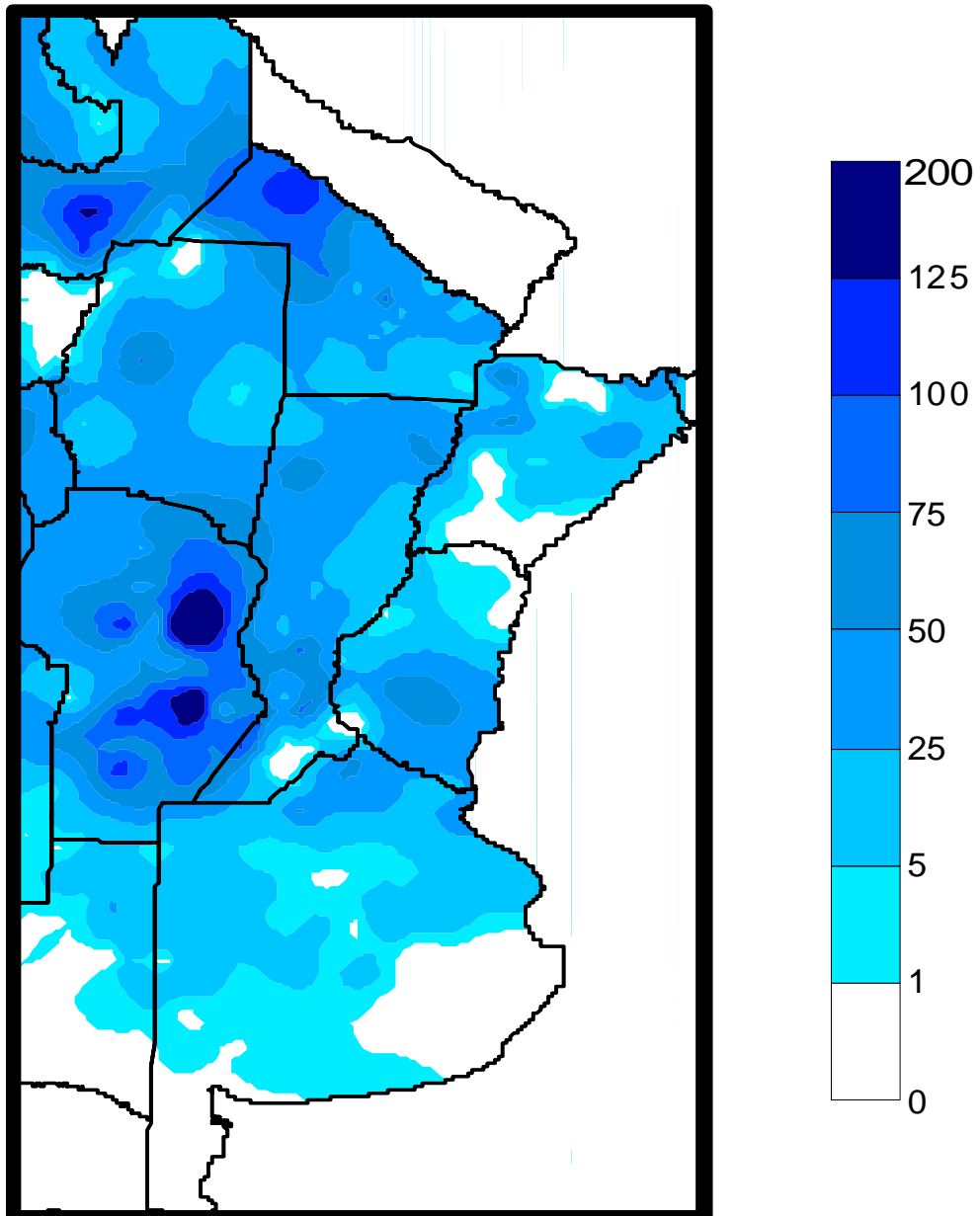
PROVINCIA	DEPARTAMENTO	LOCALIDAD	22/11 al 28/11 mm	Acumulado Año	
				29/11/05	28/11/06
SANTA FE	BELGRANO	Armstrong	51	969	918
		Montes de Oca	33	919	646,5
	CASEROS	Bouquet	30	967	593
		Casilda	s/d	1061	1005
	CASTELLANOS	Chañar Ladeado	s/d	557	656
		María Juana	41	997	660
	CONSTITUCION	Rafaela	22	961	674
		Bombal	s/d	686	654
	GARAY	Sargento Cabral	s/d	757	739
		Helvecia	15	1446	913
	GRAL. LOPEZ	Carreras	s/d	644,9	834
		Chovet	s/d	644,5	688
	GRAL. OBLIGADO	Maggiolo	s/d	551,6	626,4
		María Teresa	s/d	638	640,5
	IRIONDO	Teodelina	s/d	672	626
		Venado Tuerto	s/d	483	772,4
	LA CAPITAL	Florencia	0	799	582
		Reconquista	61	838	1039
	LAS COLONIAS	Cañada de Gómez	79	868	821
		Totoras	60	954	934
	NUEVE DE JULIO	Villa Eloísa	100	983	780
		Santa Fe	6	1098	851
	ROSARIO	Humboldt	43	1135	877
		Santo Domingo	18	1066	848
	SAN CRISTOBAL	Sta. Clara Buena Vista	22	1046	582
		El Nochero	31	565	396
	SAN JAVIER	Tostado	68	879	607
		Arroyo Seco	s/d	991	744
	SAN JERONIMO	Soldini	s/d	681,1	922,3
		Ceres	42	835	590
	SAN JUSTO	San Javier	8	1253	961
		Monje	50	1011	875
	SAN LORENZO	Maciel	35	1132	886
		San Genaro	50	911	701
	SAN MARTIN	San Justo	17	1161	793
		Pujato	s/d	809	777,5
	VERA	Ricardone	s/d	803	791
		Cañada Rosquín	92	984	737
	SANTIAGO DEL ESTERO	Landeta	45	1011	736
		S.Mtín. de las Escobas	50	955	734
	ALBERDI	Calchaquí	15	875	970
		Intiyaco	52	851	592
	AGUIRRE	Vera	23	726	1071
		Pinto	22	922	407,5
	BELGRANO	Campo Gallo	56	163	700,5
		Sachayoj	81	23	411,5
	COPO	Bandera	20	783,4	549
		Monte Quemado	31	77	296,5
	CHOYA	Pampa de los Guanacos	41	92	359,5
		Frías	57	15	200
	GRAL. TABOADA	Añatuya	3	338	355,5
		Los Juríes	26	582,5	397,5
	GUASAYAN	San Pedro de Guasayán	39	178	673,5
J. F. IBARRA		Campo del Cielo	25	477	224
JIMENEZ	Suncho Corral	27	54	259	
	Bobadal	11	52	261,5	
LA BANDA	Isca Yacú	25	266	367,5	
	La Banda	82	95	483	
MORENO	Quimilí	32	133	513,7	
	PELLLEGRINI	Nueva Esperanza	42	71	298
		Rapelli	s/d	297	82

PROVINCIA	DEPARTAMENTO	LOCALIDAD	22/11 al 28/11 mm	Acumulado Año		
				29/11/05	28/11/06	
CHACO	ALMIRANTE BROWN	Cpción. del Bermejo	18	358	552	
		Los Frentones	80	285	643	
		Pampa del Infierno	18	572	550	
	BERMEJO	Taco Pozo	88	332	633	
		Las Palmas	42	627	1057	
	CDTE. FERNANDEZ	Pcia. Roque S.Peña	Puerto Bermejo	53	598	1360
				23	508	517
	CHACABUCO	DOCE DE OCTUBRE	Charata	48	433	756
			Gancedo	32	589	453
	DOS DE ABRIL	General Pinedo		18	360	526
			Hermoso Campo	21	521	419
	F. J. STA. MARIA de ORO	Chorotis		10	646	638
			Santa Sylvina	10	550	445
			Corzuela	40	449	477
	GENERAL BELGRANO	GENERAL DONOVAN	La Escondida.	30	713	595
			Makallé	50	687	672
	GRAL. GÜEMES	Colonia Miraflores		27	532	487
			Fuerte Esperanza	120	361	778
			Juan José Castelli	31	526	708
			Nueva Pompeya	74	318	273
			Puerto Lavalle	25	s/d	374
			Avia Terai	44	371	594
			Campo Largo	39	477	576
			Napenay	95	377	690
			Ciervo Petiso	33	730	750
			Lib.General San Martín	7	650	937
	LIBERTAD	Pampa Almirón		23	456	667
			Pampa del Indio	22	535	867
	MAIPU	Pcia. Roca		15	512	703
			Puerto Tirol	1	676	529
	MYR. LUIS FONTANA	Tres Isletas		34	435	807
			Cnel. Du Graty	10	581	703
	NUEVE DE JULIO	Villa Angela		55	641	797
			Las Breñas	41	445	642
			La Clotilde	30	584	658
	O'HIGGINS	La Tigra		17	501	515
			San Bernardo	16	735	649
	PCIA. DE LA PLAZA.	Pcia. de la Plaza		35	824	688
			Colonia Benitez	40	762	766
			Margarita Belén	40	842	995
	PRIMERO DE MAYO	El Tacuruzal		32	396	697
			Quitilipi	22	634	477
	SANTO DOMINGO	Basail		0	816	616
			Resistencia	18	769	620
	SAN LORENZO	Samuhú		6	565	435
			Villa Berthet	39	573	696
	SARGENTO CABRAL	Capitán Solari		22	662	898
			Colonia Elisa	25	730	691
			Colonia Las Garcitas	18	656	547
			Colonias Unidas	55	603	710
			Ahumonia	7	751	564
	TAPENAGA	Charadai		8	732	684
Machagai			42	636	662	
VEINTICINCO DE MAYO						
MISIONES	CAPITAL	Posadas	s/d	324	495	

PROVINCIA	DEPARTAMENTO	LOCALIDAD	22/11 al 28/11 mm	Acumulado Año		
				29/11/05	28/11/06	
CORRIENTES	BELLA VISTA	Bella Vista	45	90,5	453	
	CAPITAL	Corrientes	0	66	384,9	
	CONCEPCION	Concepción	25	85	345	
		Tabay	0	81	95	
	CURUZU CUATIA	Curuzú Cuatiá	0	176	703	
		EMPEDRADO	El Sombrero	0	15	94
			Empedrado	40	50	214
	ESQUINA	Esquina	0	257	598,3	
	GENERAL ALVEAR	Alvear	21	132	486	
	GENERAL PAZ	Caa Catí	s/d	95	25	
		Itá Ibaté	200	159	659	
	GOYA	Goya	0	94	602	
	ITUZAINGO	Ituzaingo	0	204	578	
		San Carlos	0	94	141	
	LAVALLE	Gob. Martínez	s/d	91	20	
		Santa Lucía	s/d	160	494	
	MBURUCUYA	Mburucuyá	s/d	75	s/d	
		MERCEDES	Felipe Yofré	s/d	287	347
			Mariano Loza	30	115	185
	MONTE CASEROS	Mercedes	0	278,2	646,5	
		Mocoretá	s/d	271	382	
		Monte Caseros	s/d	456,5	856	
	PASO DE LOS LIBRES	Paso de los Libres	s/d	266	511,5	
	SALADAS	Saladas	50	95	180	
	SAN COSME	San Cosme	30	20	315	
	SAN MARTIN	Colonia Carlos Pellegrini	47	318	368	
		La Cruz	12	0	536	
	SAN MIGUEL	Loreto	s/d	183	428	
	SAN ROQUE	9 de Julio	s/d	160	400	
		Chavarría	20	113	523	
		San Roque	70	50	217	
	SANTO TOME	Garruchos	56	108	595,6	
		Santo Tomé	0	370	1097	
	SAUCE	Sauce	s/d	49	215	
	SALTA	ANTA	J. V. Gonzalez	96	325	868
			Las Lajitas	28	540	919
			Piquete Cabado	32	521	729
			Saravia	31	561	761
			Talavera	17	262	580
		CANDELARIA	Candelaria	122	340	746
GENERAL GÜEMES			Güemes	13	383	665
			Embarcación	7	432	1059
GRAL. J. DE SAN MARTIN			Pocitos	s/d	177	s/d
METAN		Tartagal	8	586	1328	
		El Galpón	103	411	874	
		Metán	147	338	1072	
ORAN		Orán	55	428	1102	
		Pichanal	52	451	1000	
ROS. DE LA FRONTERA		Rosario de la Frontera	98	356	773	
JUJUY	EL CARMEN	Ciudad Perico	22	353	612	
		El Carmen	45	366	513	
		Pampa Blanca	20	317	475	
	GENERAL BELGRANO	Capital	s/d	403	534	
		LEDESMA	Ledesma	s/d	355	s/d
		Palpalá	12	414	534	
	SAN PEDRO	San Pedro	s/d	398	29	
	SANTA BARBARA	Santa Bárbara	s/d	401	s/d	
CATAMARCA	SANTA ROSA	El Bañado	70	411	631	
		Los Altos	72	395	588	
		San Pedro	69	346	575	

MAPA DE PRECIPITACIONES

SEMANA 22/11/06 al 28/11/06



Fuente: Dirección de Coordinación de Delegaciones